



# Ninebot S Kids

## User Manual



El fabricante se reserva el derecho de realizar cambios en el producto, fabricar actualizaciones de su firmware y actualizar este manual en cualquier momento. Los parámetros del producto varían con los diferentes modelos. Están sujetos a cambios sin previo aviso. Visite [www.segway.com](http://www.segway.com) para descargar los materiales de usuario más recientes.

CE.00.0042.42-C

**ninebot®**

## Contents

Original Instructions

1. Riding Safety	02
2. Packing List	04
3. Diagram	05
4. Assembling Your S Kids	06
5. Charging	06
6. Activate the S Kids	07
7. Learning to Ride	08
8. Warnings and Cautions	10
9. Features	13
9.1 Bluetooth Remote Control	13
9.2 Bluetooth Speaker	13
10. Maintenance	14
11. Specifications	15
12. Certifications	16
13. Trademark and Legal Statement	18
14. Contact	21

### WARNING

To reduce the risk of injury, adult supervision is required. Please read the user manual carefully and understand the assembly and usage before allowing child to ride it. Never use in roadways, near motor vehicles, on or near steep inclines or steps, swimming pools or other bodies of water; always wear shoes, and never allow more than 1 rider.

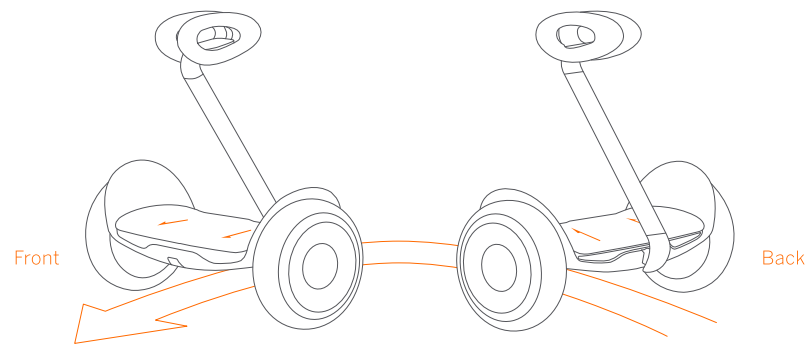
## Thank you for choosing the Ninebot S Kids!

Dear parents and children, let's read this manual and explore the Ninebot S Kids (referred to as S Kids).

S Kids is specially designed for children over 8 years of age (children must learn and ride under the supervision of an adult).

It is lightweight, flexible, and moves freely when you change your center of gravity. The built-in voice prompts help you to ride safely. Make sure to follow the instructions. S Kids can also be connected to your mobile phone via Bluetooth to play music.

Enjoy your ride!



### WARNING

Always step on/off from the back of the S Kids. Otherwise you risk falls and/or collisions because the steering direction is reversed.

## 1 Riding Safety

1. S Kids is a recreational product. Before mastering riding skills, you need to practice. Neither Ninebot (means Ninebot (Beijing) Tech Co., Ltd. and its subsidiaries and affiliates) nor Segway Inc. is responsible for any injuries or damage caused by a rider's inexperience or failure to follow the instructions in this document.
2. Please understand that you can reduce the risk by following all the instructions and warnings in this manual, but you cannot eliminate all the risks. Remember that whenever you ride the S Kids, you risk injury or death from loss of control, collisions, and falls. When entering into public spaces always comply with the local laws and regulations. As with other vehicles, faster speeds require longer braking distances. Sudden braking could lead to wheel slip, loss of balance, or falls. Be cautious and always keep a safe distance between you and other people or vehicles when riding. Be alert and slow down when entering unfamiliar areas.
3. Always wear a helmet when riding. Use an approved bicycle or skateboard helmet that fits properly with the chin strap in place, and provides protection for the back of your head.
4. Do not attempt your first ride in any area where you might encounter children, pedestrians, pets, vehicles, bicycles, or other obstacles and potential hazards.
5. Respect pedestrians by always yielding the right of way. Pass on the left whenever possible. When approaching a pedestrian from the front, stay to the right and slow down. Avoid startling pedestrians. When approaching from behind, announce yourself and slow down to walking speed when passing. Please obey local traffic laws and regulations if the situation is different.
6. In places without laws and regulations governing self-balancing electric vehicles, comply with the safety guidelines outlined in this manual. Neither Ninebot nor Segway Inc. is responsible for any property damage, personal injury/death, accidents, or legal disputes caused by violations of the safety instructions.
7. Do not allow anyone to ride your S Kids on his/her own unless they have carefully read this manual, watched the safety video, and followed the New Rider Tutorial on the Segway-Ninebot app. The safety of new riders is your responsibility. Assist new riders until they are comfortable with the basic operation of the S Kids. Make sure each new rider wears a helmet and other protective gear.
8. Before each ride check for loose fasteners, damaged components, and low tire pressure. If the S Kids makes abnormal sounds or signals an alarm, immediately stop riding. Diagnose your S Kids via the Segway-Ninebot app and call your dealer/distributor for service.
9. Be alert! Scan both far ahead and in front of your S Kids — your eyes are your best tool for safely avoiding obstacles and low traction surfaces (including, but not limited to, wet ground, loose sand, loose gravel, and ice).

10. To reduce the risk of injury, you must read and follow all "CAUTION" and "⚠️ WARNING" notices in this document. Do not ride at an unsafe speed. Under no circumstance should you ride on roads with motor vehicles. The manufacturer recommends riders be 8+ years old. Always follow these safety instructions:

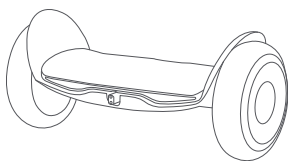
- A. People who should not ride the S Kids include:
    - i. Anyone under the influence of alcohol or drugs.
    - ii. Anyone who suffers from a disease that puts them at risk if they engage in strenuous physical activity.
    - iii. Anyone who has problems with balance or with motor skills that would interfere with their ability to maintain balance.
    - iv. Anyone whose height or weight is outside the stated limits (see **Specifications**).
  - B. Only ride under adult supervision.
  - C. Comply with local laws and regulations when riding this product. Do not ride where prohibited by local laws.
  - D. To ride safely, you must be able to clearly see what is in front of you and you must be clearly visible to others.
  - E. Do not ride in the snow, in the rain, or on roads which are wet, muddy, icy, or that are slippery for any reason. Do not ride over obstacles (sand, loose gravel, or sticks). Doing so could result in a loss of balance or traction and could cause a fall.
  - F. Do not accelerate or decelerate suddenly. Do not accelerate when the S Kids tilts back or sounds an alarm. Do not attempt to override the speed limiter.
11. Do not attempt to charge your S Kids if it, the charger, or the power outlet is wet.
  12. As with any electronic device, use a surge protector when charging to help protect your S Kids from damage due to power surges and voltage spikes. Only use the Segway supplied charger. Do not use a charger from any other product.
  13. Use only Ninebot or Segway approved parts and accessories. Do not modify your S Kids. Modifications to your S Kids could interfere with the operation of the S Kids, could result in serious injury and/or damage, and could void the Limited Warranty.
  14. Do not sit on the steering bar. Doing so could result in serious injury and/or damage to your S Kids.
  15. S Kids is not intended for use at elevations greater than 2000 m above sea level.
  16. Only use the battery(ies) specified by the manufacturer, and only use the charger(s) specified by the manufacturer.

## 2 Packing List

Steering Bar



Mainframe



User Materials



Accessories

M5 Screw



Cap



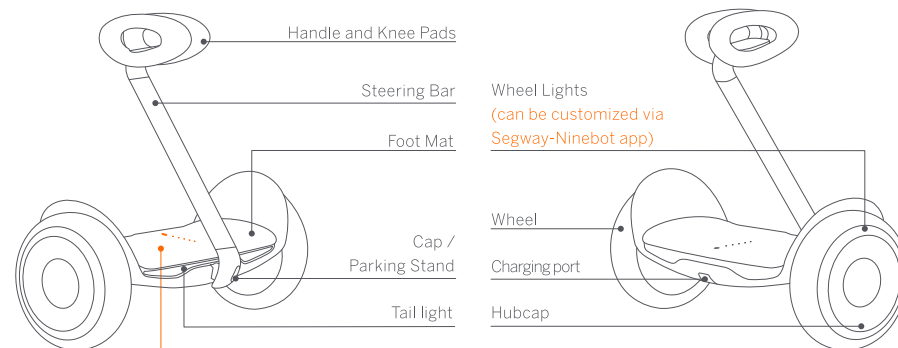
3mm Hex Wrench






Battery Charger



## 3 Diagram



 Power Button	Press to power on/off the S Kids. The S Kids will beep and automatically power OFF when idle for 10 minutes, or when laid down (horizontal) for over 2 minutes.
 Battery Level <sup>[1]</sup>	Indicates the remaining battery level. Each dot represents approximately 25% of the battery's power. When the battery is nearly empty, the last dot blinks.
 Bluetooth Icon	Flashing blue: Bluetooth is waiting to be connected. Solid blue: the vehicle is connected to a mobile device.

When unpacking your S Kids, please verify that the above items are included in the package. If you are missing any components, please contact your dealer/distributor or nearest service center (see **Contacts**). After verifying that all components are present and in good condition, you can assemble your new S Kids.

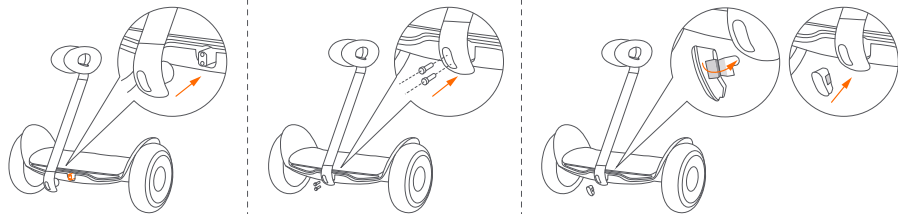
Please retain the box and packaging materials in case you need to ship your S Kids in the future.

Always power off your S Kids and unplug the charging cable before assembling, mounting accessories, or cleaning.

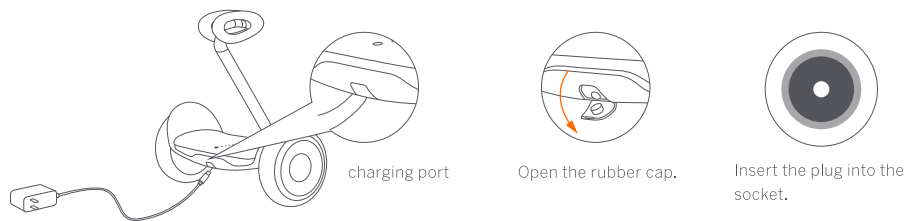
[1] The S Kids will gradually reduce the max speed limit as the battery level gradually decreases. Use the Segway-Ninebot app to view the remaining battery and estimated remaining range. When the last dot blinks, you will hear a voice prompt or a continuous beep, at this time, please get off immediately to prevent injury.

## 4 Assembling Your S Kids

- 1 Slide the steering bar onto the mounting bracket.
- 2 Install the two screws. Tighten securely with the included hex wrench.
- 3 Peel off the back glue. Press the rubber cap onto the steering bar until it snaps in place.



## 5 Charging



### ⚠ WARNING

- The charger is not a toy. Children should not be allowed to touch the charging device.
- Do not connect the charger if the charge port or charge cable is wet. The battery pack is only to be charged by adults.
- Your S Kids is fully charged when the LED on the charger changes from red (charging) to green (trickle charge). Close the rubber cap when not charging.

## 6 Active your S Kids



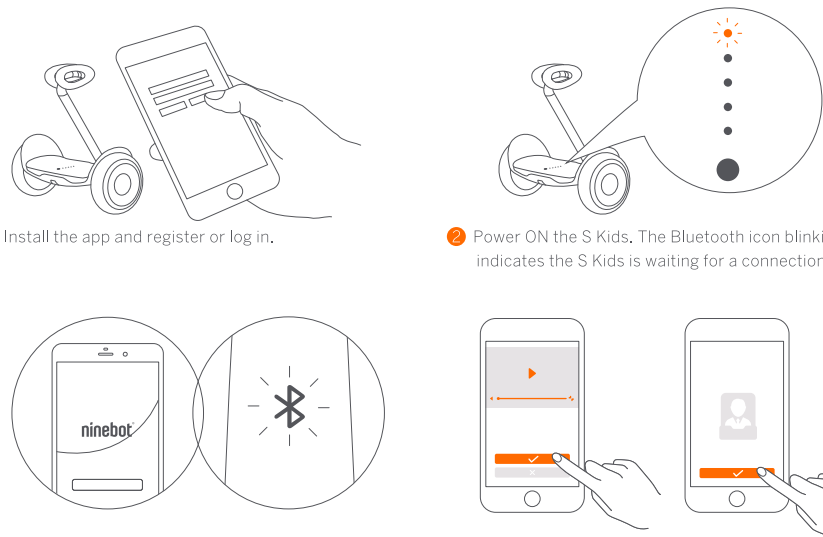
Segway-Ninebot App

There are safety risks when learning to ride the S Kids. You must read the Riding Safety and follow the New Rider Tutorial in the app before your first ride.

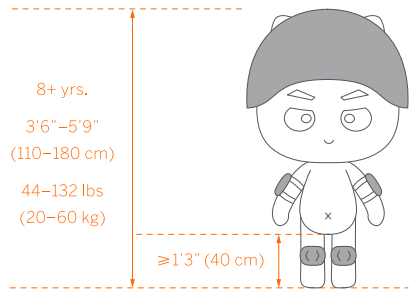
For your safety, your S Kids is not activated at this time and will beep occasionally or have a voice reminder after powered on.

Until activated, the S Kids maintains a very low riding speed and steering sensitivity, and should not be ridden. Install the app on your mobile device (with Bluetooth 4.1 or above), connect to the S Kids with Bluetooth, follow the app instructions to activate your S Kids and follow the training procedures. Scan the QR code on the left to download the app.

- 1 Install the app and register or log in.
- 2 Power ON the S Kids. The Bluetooth icon blinking indicates the S Kids is waiting for a connection.
- 3 Click **Vehicle** > **Search device** to connect.  
Your S Kids will beep once or have a voice prompt when the Bluetooth connection is successful.
- 4 Follow the prompts to watch the Riding Safety video, complete the New Rider Tutorial, and then activate the S Kids.

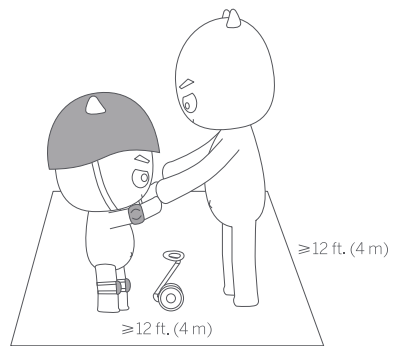


## 7 Learning to Ride

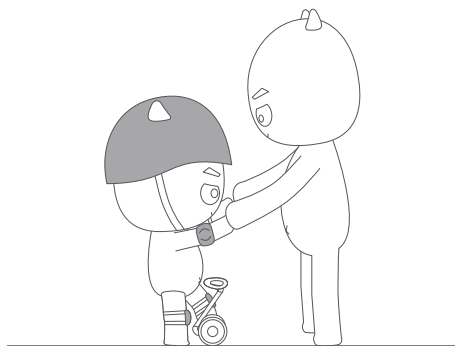


**⚠** Wear an approved helmet and other protective gear to minimize any possible injury. To reduce the risk of injury, adult supervision is required.

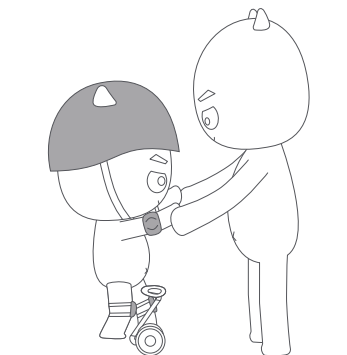
For your safety, the S Kids will limit the max speed to 4.3 mph (7 km/h) until you complete the New Rider Tutorial. For the first 0.6 miles (1 km) after completing the New Rider Tutorial, the max speed will be limited to 6.2 mph (10 km/h), after which you can disable the speed limiter via the app and reach a maximum speed of 8.7 mph (14 km/h).



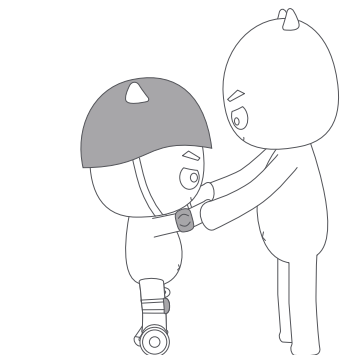
1 Go to a large open area to practice your first ride. Parent(s) must assist the rider during the whole process.



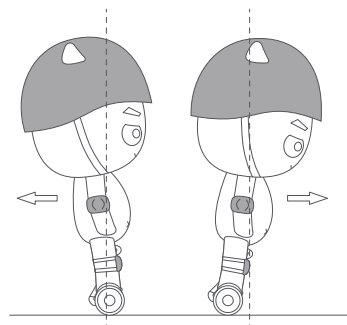
2 Lightly place one foot on the foot mat, while keeping your other foot on the ground holding your weight. Do not press the steering bar with your leg.



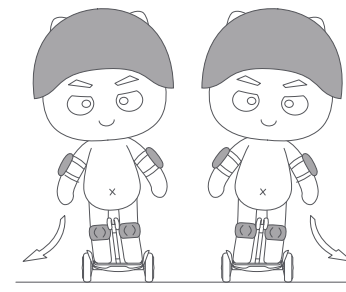
3 Slowly transfer your weight onto the S Kids. The S Kids will beep, indicating it is now in Balance Mode. Slowly step on with your other foot.



4 Stand with your weight evenly distributed on both feet and relax, looking straight ahead.



5 Gently lean your body forward and backward to control your movement.



6 To turn, gently lean left or right against the steering bar.

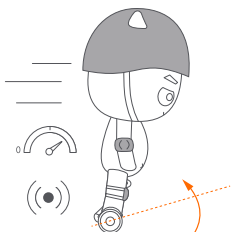
### **⚠** WARNING

Always step on/off from the back of the S Kids.

## 8 Warnings and Cautions

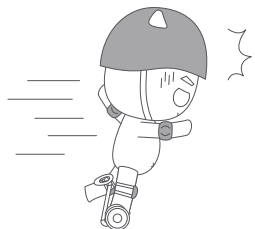
### ⚠ WARNING

To reduce the risk of injury, adult supervision is required. You must read and understand the Warnings and Riding Safety instructions in this manual before attempting to ride the S Kids. Failure to follow these warnings could result in death or serious injury due to: loss of balance, traction, and/or control, collisions, and falls.



### ⚠ WARNING

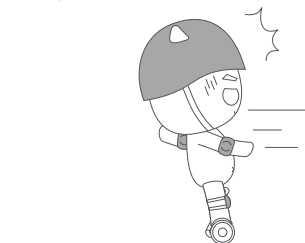
Do not accelerate when the S Kids tilts back or sounds an alarm. Do not attempt to override the speed limiter.



### ⚠ WARNING

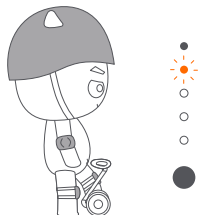
Do not accelerate abruptly, otherwise you may lose control and fall.

When these happen, there will be a voice prompt. During riding, please follow all the safety tips to ensure your safety. The voice prompt feature can be turned off in the app.



### ⚠ WARNING

Riding backward is dangerous. Please slow down or get off immediately, otherwise you may lose control and fall.

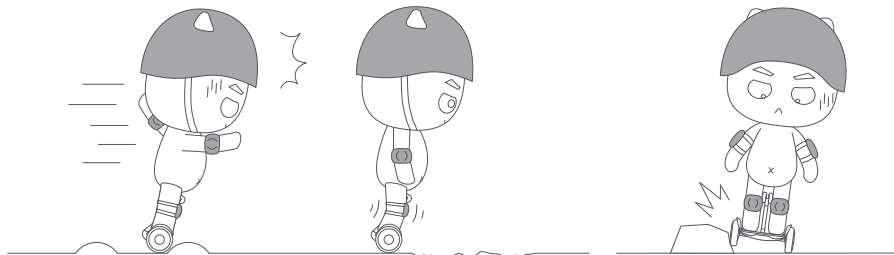


### ⚠ WARNING

When the battery level is low, please get off immediately, otherwise you may be injured by automatic vehicle shutdown.

### ⚠ WARNING

To reduce the risk of injury, adult supervision is required.



### ⚠ WARNING

When traversing small bumps or uneven terrain, maintain a moderate speed of 2–6 mph (3–10 km/h) and keep your knees bent. Do not go too slow or too fast; otherwise you may lose control and fall.

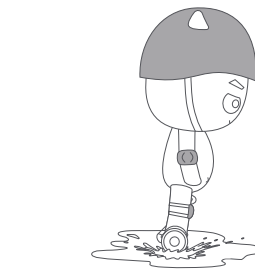
### ⚠ WARNING

Avoid contacting obstacles with the tire/wheel.



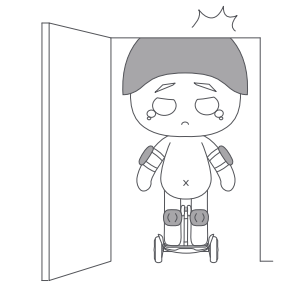
### ⚠ WARNING

Avoid slopes steeper than 15°, otherwise you may lose control and fall due to lack of power.



### ⚠ WARNING

Do not ride through puddles or other bodies of water.

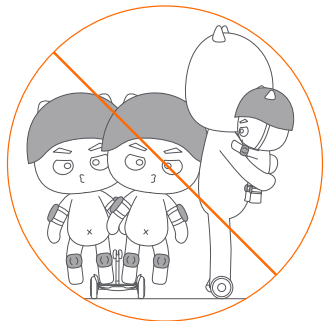
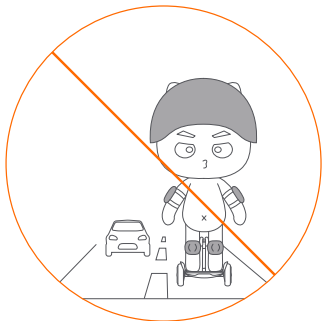


### ⚠ WARNING

Watch your head when passing through doorways.

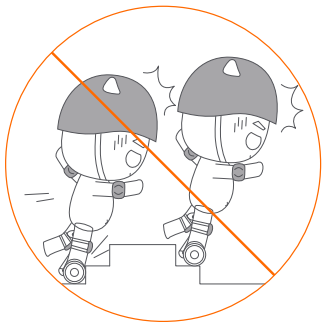
## ⚠ WARNING

To reduce the risk of injury, adult supervision is required.



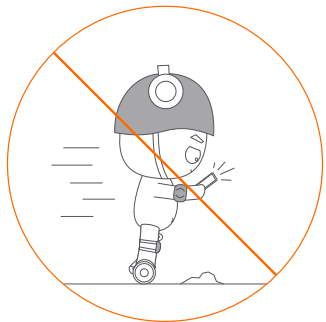
## ⚠ WARNING

Do not ride on public roads, motorways, or highways unless the local laws or regulations have exceptions.



## ⚠ WARNING

For one rider only. Do not ride double or carry any passengers. Do not carry a child.



## ⚠ WARNING

Do not ride over holes, curbs, steps, or other obstacles.

## ⚠ WARNING

Do not use a mobile phone or wear earphones when riding.

## 9 Features

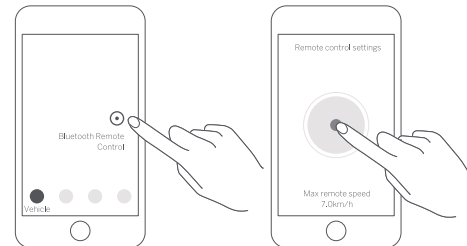
### 9.1 Bluetooth Remote Control

You can use the Segway-Ninebot app to control your S Kids.

Steps:

- Open the app and connect your S Kids.
- Tap the icon (📶).
- Drag the virtual joystick (🕹) to control your S Kids.

\* The default maximum speed is 4.3 mph (7 km/h), but you can change the max speed in the app.



## ⚠ WARNING!

- Do not stand on the S Kids when it is under Bluetooth remote control. Doing so risks serious personal injury or damage.
- Do not use Bluetooth remote control in crowded areas or where there is a potential risk of endangering people or property if operated in an unsafe manner.
- The Bluetooth range is 30–50 feet (10–15 meters). If your device goes outside Bluetooth range, the S Kids will stop moving in Bluetooth remote control.

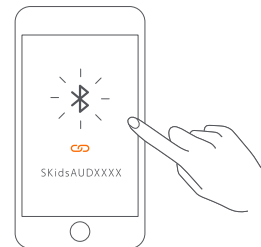
### 9.2 Bluetooth Speaker

You can use your mobile phone to connect the S Kids via Bluetooth.

Let's ride with your phone music!

Steps:

- Enable Bluetooth on your mobile phone.
- Search device name: SKidsAUDXXXX.
- Pair and connect.






## 10 Maintenance

### Cleaning and Storing

Use a soft, wet cloth to wipe the mainframe clean. Hard to remove dirt can be scrubbed with a toothbrush and toothpaste, then cleaned with a soft, wet cloth.

 Do not wash your S Kids with alcohol, gasoline, acetone, or other corrosive/volatile solvents. These substances may damage the appearance and internal structure of your S Kids. Do not wash your S Kids with a power washer or high pressure hose.

Make sure the S Kids is powered OFF, the charging cable is unplugged, and the rubber cap on the charging port is tightly sealed before cleaning; otherwise you may expose yourself to electric shock or damage the electronic components.

Store your S Kids in a cool, dry place. Do not store it outdoors for extended periods of time. Exposure to sunlight and temperature extremes (both hot and cold) will accelerate the aging process of the plastic components and may reduce battery life. Prolonged exposure to UV rays, rain and the elements may damage the enclosure materials. Store indoors when not in use.

### Battery Pack Maintenance

1. Do not use battery packs of other models or brands, otherwise there may be safety risks.
2. Only use a Ninebot or Segway approved charge cable. Please use it properly within the rated range.
3. Do not place the battery pack in the fire. Doing so will cause battery failure, overheating or even fire and explosion.
4. Do not store or charge the battery at temperatures outside the stated limits (see **Specifications**).
5. Do not discard or destroy the battery. Refer to your local laws and regulations regarding battery recycling and/or disposal.
6. Remember to charge the battery after each use. Completely draining the battery may cause permanent damage to the battery.

### NOTE

Typically, a fully charged battery should retain charge for 120–180 days when on standby. Electronics inside the battery record the charge-discharge condition of the battery; damage caused by over-discharge or under-discharge will not be covered by the Limited Warranty.

A well-maintained battery can perform well even after many miles of riding. Charge the battery after each ride and avoid draining the battery completely. When used at room temperature (70°F [22°C]) the battery range and performance is at its best; whereas using it at temperatures below 32°F (0°C) can decrease range and performance. Typically, at -4°F (-20°C) range can be half that of the same battery at 70°F (22°C). The battery range will recover when the temperature rises. More details are available in the app.

## WARNING

Do not attempt to disassemble the battery. Risk of fire. No user-serviceable parts.

Do not ride when the ambient temperature is outside the machine operation temperature (see **Specifications**) because low/high temperatures will limit the maximum power/torque. Doing so could cause personal injury or property damage due to slips or falls. Do not touch the metal contacts, dismantle or puncture the casing. Keep away from metal objects to prevent a short circuit.

## 11 Specifications

	Item	Parameters
Product	Name	Ninebot S Kids
	Model	Kids A75C
	Dimensions (Length × Width × Height)	20,8 × 10,2 × 20,8 inch (530 × 260 × 530 mm)
	Net Weight	22,7 lbs (10,3 kg)
Rider	Recommended Age	8+ yrs.
	Required Height	3'6"–5'9" (110–180 cm)
	Payload	44–132 lbs (20–60 kg)
Machine Parameters	Max. Speed	8.7 mph (14 km/h)
	Typical Range <sup>[1]</sup>	8 miles (13 km)
	Max. Slope	Approx. 15°
	Traversable Terrain	Pavement, packed dirt, slopes < 15°, obstacles < 0.2 in (5 mm), gaps < 0.6 in (15 mm)
	Operating Temperature	14–104°F (-10–40°C)
	Storage Temperature	-4–122°F (-20–50°C)
	IP Rating	IP54
Battery	Charge Time	Approx. 4 hours
	Nominal Voltage	37 V ≡
	Max. Charging Voltage	42 V ≡
	Nominal Energy	72 Wh
	Battery Management System	Over-voltage, under-voltage, short circuit, and over-heating protection. Auto-sleep and auto-wake.
Motors	Charging Temperature	32–104°F (0–40°C)
	Nominal Power	280 W × 2
Charger	Input Voltage	100–240 V -
	Output Voltage	42 V ≡
	Output Power	25.2 W
	Output Current	0,6 A
Tire	Tire	8,5 inch, PU solid tire

[1] Typical Range: tested while riding under full power, 110 lbs (50 kg) load, 77°F (25°C), 60% of max. speed on average on pavement.

\* Some of the factors that affect range include speed, number of starts and stops, ambient temperature, etc.

## 12 Certifications

This product is certified to ANSI/CAN/UL-2272 by TUV Rheinland.

This product complies with U.S. ASTM F963-17.

The battery complies with UN/DOT 38.3.

The battery complies with ANSI/UL 2271.

The battery complies with IEC/EN 62133-2: 2017.

### Federal Communications Commission (FCC) Compliance Statement for USA

This device complies with part 15 of the FCC rules. Operation is subject to the following two conditions: (1) This device may not cause harmful interference, and (2) this device must accept any interference received, including interference that may cause undesired operation.

Any changes or modifications not expressly approved by the party responsible for compliance could void the user's authority to operate the equipment.

### NOTE

This equipment has been tested and found to comply with the limits for a Class B digital device, pursuant to part 15 of the FCC Rules.

These limits are designed to provide reasonable protection against harmful interference in a residential installation. This equipment generates, uses and can radiate radio frequency energy and, if not installed and used in accordance with the instructions, may cause harmful interference to radio communications. However, there is no guarantee that interference will not occur in a particular installation. If this equipment does cause harmful interference to radio or television reception, which can be determined by turning the equipment off and on, the user is encouraged to try to correct the interference by one or more of the following measures:

- Reorient or relocate the receiving antenna.
- Increase the separation between the equipment and receiver.
- Connect the equipment into an outlet on a circuit different from that to which the receiver is connected.
- Consult the dealer or an experienced radio/TV technician for help.

This equipment complies with FCC radiation exposure limits set forth for an uncontrolled environment.

This equipment should be installed and operated with a minimum distance of 20cm between the radiator & your body.

Cet équipement est conforme aux limites d'exposition aux radiations de la IC définies pour un environnement non contrôlé. Cet équipement doit être installé et utilisé à une distance minimale de 20 cm entre le radiateur et votre corps.

Industry Canada (IC) Compliance Statement for Canada This device complies with Industry Canada license-exempt RSS

standard (s). Operation is subject to the following two conditions: (1) this device may not cause interference, and (2) this device must accept any interference, including interference that may cause undesired operation of the device.

Le présent appareil est conforme aux CNR d'Industrie Canada applicables aux appareils radio exempts de licence. L'exploitation est autorisée aux deux conditions suivantes: (1) l'appareil ne doit pas produire de brouillage, et (2) l'utilisateur de l'appareil doit accepter tout brouillage radioélectrique subi, même si le brouillage est susceptible d'en compromettre le fonctionnement.

CAN ICES-3 (B)/NMB-3(B)

Neither Segway Inc. nor Ninebot is responsible for any changes or modifications not expressly approved by Segway Inc. or Ninebot. Such modifications could void the user's authority to operate the equipment.

FCC ID: 2ALS8-PS0003

IC: 22636-PS0003

## 13 Trademark and Legal Statement

Ninebot is the registered trademark of Ninebot (Tianjin) Tech Co., Ltd; Segway, Powered by Segway and the Rider Design are the registered trademarks of Segway Inc.; Bluetooth is the registered trademark of BLUETOOTH SIG.INC.; Android, Google Play are trademarks of Google Inc.; App Store is a service mark of Apple Inc.; The respective owners reserve the rights of their trademarks referred to in this manual.

We have attempted to include descriptions and instructions for all the functions of the Ninebot S Kids at the time of printing. However, due to the constant improvement of product features and changes of design, your Ninebot S Kids may differ slightly from the one shown in this document.

Please visit the Apple App Store (iOS) or Google Play Store (Android) to download and install the App, and visit [www.segway.com](http://www.segway.com) to download the latest user materials. Please note that there are multiple Segway and Ninebot models with different functions, and some of the functions mentioned herein may not be applicable to your unit. The manufacturer reserves the right to change the design and functionality of the Ninebot S Kids product and documentation without prior notice.

©2021 Ninebot (Beijing) Tech Co., Ltd. All rights reserved.

## Legal Statement

**IMPORTANT:** Ninebot S Kids (the "product") is an electronic toy only for children over eight years old (the "user") rather than a means for transportation. Be aware, guardians of the user shall agree to read the entire user manual and fully understand its content (especially the parts related to warnings and caution statements), and adhere to the instructions hereinbefore the users' riding this product. Moreover, guardians give consent to reveal the user's personal information once the product is activated.

1. This product can be dangerous to a user, other persons, and property in proximity to that. The user shall assume all the risks and losses in connection with the product (especially for those related to and/or arising out of violation of the instructions about warnings and caution statements). Such risks include but not limited to loss of control, failure of the product, and/or collusion) The consequences for such an incident can be severe, including but not limited to injuries, bodily injuries, death, and/or damages to property. **NINEBOT and its affiliates shall not be liable for any claim, liability, and loss related to such consequences if it is due to the user's assumption of risk.**
2. The product is a means of entertainment and play. The user may not have the necessary and sufficient experience and skills to ride it, especially in complex environments and/or undesirable road. Such risk may increase if the user has physical and/or mental impairment or disability. Such risk may also increase if the user is not sufficiently familiar with the functions, features and performance of the product. Thus, new users shall learn and practice how to ride this product properly and safely under the supervision of their parents and/or other guardians. The experience accumulated by practice would normally enable a user to better ride and operate the product by time.

3. The parts and components of the product are subject to fatigue, wear and tear ("Wear and Tear"). Many factors, such as environment, aging road conditions, and/or riding behaviors, may affect the rate of Wear and Tear. Wear and Tear may cause unexpected and/or sudden failure of the product, causing, inter alia, severe bodily injury. The user's guardians shall regularly and periodically, as the circumstance requires, inspect and maintain the product. The user's guardians shall also conduct reasonable examination and inspection of the product every time before riding it. For instance, every time before riding the product, the user's guardians shall check and examine tire performance, battery level, brake (including brake cable and that the brake shall have proper tension), installation status, and all functional parts. If abnormality, discoloration or change of color of material (especially in an area that receives high stress when the product is in motion or junction), scratch, crack, loose fasteners, and/or missing parts (such as screw, bolts and/or nut) which strongly indicates that it is not safe to ride the product.
4. Since it is impossible to predict and/or anticipate all and every scenario, condition, and/or circumstances under which a product user may be exposed to risk and danger, the User Manual is not intended to be an exhaustive list on how to ride the product safely and/or avoid hazards related to the product. So, in addition, to adhere to the instructions, the user shall also ride and/or use the product with responsibility, carefulness, precaution, and best judgment. The guardians of the users should always be a responsible supervisor to help the young rider to be cautious, maintain proper speed, and avoid all dangerous riding behaviors when riding the product. For instance, the users shall avoid speeding, overloading, or performing stunts of any kind. Do not try to touch the tires with your hands or feet when riding. One rider only.
5. **The users' guardians shall check and obey the local laws or regulations over the product. It is the guardians of the sole user's responsibility that he/she shall ride, use, and/or dispose of the product in compliance with the law.** The laws and regulations may be different in different jurisdictions. Apart from the others, such laws and regulations may include:
  - a. A helmet may be legally required by local law or regulation in your jurisdiction.
  - b. Your S Kids is not be allowed to be driven on a motorway or highway.You may obtain more information related to legal requirements on the product from your local government.
6. The users' guardians shall immediately check whether the product and its accessories are in good condition upon receipt of the product.
7. All the separate components and parts of the products must be properly installed per the User Manual. Inappropriate installation and/or assembly may significantly increase the risk of loss of control, product failure, collisions, and falls. The product may contain removable components and small parts. Please keep them out of the reach of children to avoid choking hazards.
8. Do not dispose of this product in a landfill, by incineration, or by mixing with household trash. Serious danger/ injury can occur because of the electrical components and the battery. For information about battery and electrical waste, please contact your household waste disposal service, your local or regional waste management office, or your point-of-sale. The user shall not use any non-original accessories or dismantle or modify the product without authorization. All damages, injuries, and damages to property arising from that place will be your sole responsibility and risk.

9. NINEBOT reserves the right to make changes to the product, release firmware updates, and update this manual at any time. NINEBOT may make improvements and changes to this user manual necessitated by typographical errors, inaccuracies of current information, or modifications to programs and/or equipment at any time and without notice. Such changes will, however, be incorporated into new editions of this user manual. All illustrations are for illustration purposes only and may not accurately depict the actual device. Actual product and functions may vary. Due to the update of the product, there may be some deviations in color, appearance, and other aspects between the product listed in this manual and the product you purchased. Please refer to the actual product.

10. This document should be considered as a permanent part of the product, and it shall be provided to the user together with the product all the time.

Thank you again for choosing Ninebot S Kids!

## 14 Contact

Contact us if you experience issues relating to riding, maintenance and safety, or errors/faults with your S Kids.

Americas:

Segway Inc.

14 Technology Drive, Bedford, NH 03110, USA

Toll Free: 1-866-473-4929

Fax: 1-603-222-6001

Technical Support Email: [technicalsupport@segway.com](mailto:technicalsupport@segway.com)

Website: [www.segway.com](http://www.segway.com)

Have your S Kids serial number on hand when contacting Segway.

You can find your serial number on the underside of your S Kids or in the app under More Settings > Basic Information.



# Ninebot S Kids

## Manuel de l'utilisateur



The manufacturer reserves the right to make changes to the product and update this manual at any time. Product parameters vary with different models. They are subject to change without prior notice. Visit [www.segway.com](http://www.segway.com) to download the latest user materials.

**ninebot®**

## Contenu

1. Sécurité de conduite	02
2. Contenu de la boîte	04
3. Diagramme	05
4. Assemblage de votre SKids	06
5. Chargement	06
6. Activer votre SKids	07
7. Apprendre à rouler	08
8. Avertissements et mises en garde	10
9. Caractéristiques	13
9.1 Télécommande Bluetooth	13
9.2 Haut-parleur Bluetooth	13
10. Maintenance	14
11. Spécifications	15
12. Certifications	16
13. Marque de commerce et déclaration légale	18
14. Contact	21

## ⚠️ AVERTISSEMENT

Pour réduire le risque de blessure, la surveillance d'un adulte est requise. Veuillez lire attentivement le Manuel de l'utilisateur et comprendre l'assemblage et l'utilisation avant de permettre à l'enfant de le conduire. Ne jamais utiliser sur les routes, à proximité de véhicules à moteur, sur ou à proximité de pentes raides ou de marches, de piscines ou d'autres zones mouillées ; portez toujours des chaussures et n'autorisez jamais plus d'un utilisateur.

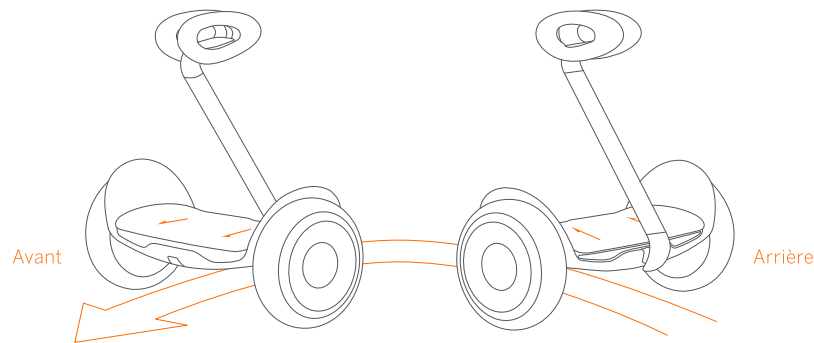
## Merci d'avoir choisi le Ninebot SKids !

Chers parents et enfants, lisons ce manuel et explorons le Ninebot SKids (appelé SKids dans la suite de ce document).

Le SKids est spécialement conçu pour les enfants de plus de 8 ans (les enfants doivent apprendre et rouler sous la surveillance d'un adulte).

Il est léger, flexible et se déplace librement lorsque vous changez votre centre de gravité. Les invites vocales intégrées vous aident à conduire en toute sécurité. Assurez-vous de suivre les instructions. Le SKids peut également être connecté à votre téléphone portable via Bluetooth pour lire de la musique.

Profitez de votre balade !



## ⚠️ AVERTISSEMENT

Descendez/montez toujours depuis l'arrière du SKids. Sinon, vous risquez des chutes et/ou des collisions car le sens de la direction est inversé.

## 1 Sécurité de conduite

1. Le SKids est un produit récréatif. Avant de maîtriser vos capacités de conduite, vous devez vous entraîner. Ni Ninebot (à savoir Ninebot (Beijing) Tech Co., Ltd. et ses filiales et affiliés) ni Segway Inc. ne sont responsables de toute blessure ou dommage engendré par l'inexpérience de l'utilisateur ou le non respect des instructions de ce document.
2. Merci de comprendre que vous pouvez réduire le risque en suivant toutes les instructions et les avertissements de ce manuel, mais vous ne pouvez pas éliminer tous les risques. Gardez à l'esprit que lorsque vous utilisez le SKids, vous risquez des blessures pouvant être mortelles à cause d'une perte de contrôle, de collisions et de chutes. Lorsque vous entrez dans des espaces publics, respectez toujours la législation et les réglementations locales. Tout comme avec d'autres véhicules, des vitesses plus élevées nécessitent une plus longue distance de freinage. Un freinage soudain ou des surfaces lisses peuvent faire glisser les roues, faire perdre l'équilibre ou vous faire tomber. Soyez prudent et gardez toujours une distance de sécurité entre vous et les autres personnes ou véhicules lorsque vous roulez. Soyez vigilant et ralentissez lorsque vous entrez dans des zones inconnues.
3. Portez toujours un casque lorsque vous roulez. Utilisez un casque de vélo ou de skateboard homologué qui s'adapte correctement, en mettant la mentonnière et qui protège l'arrière de votre tête.
4. Pour une première sortie, ne la faites pas dans un endroit où vous pourriez croiser des enfants, des piétons, des animaux de compagnie, des véhicules, des bicyclettes ou d'autres obstacles et dangers potentiels.
5. Respectez les piétons en leur cédant toujours le passage. Dépassez sur la gauche chaque fois que possible. Lorsque vous croisez un piéton, restez à droite et ralentissez. Évitez de surprendre les piétons. Lorsque vous les approchez par derrière, annoncez-vous et ralentissez en vitesse de marche lorsque vous passez. Veuillez respecter la législation et les réglementations locales en matière de circulation si la situation est différente.
6. Dans les endroits où les lois et règlements régissant les véhicules électriques à auto-équilibrage sont absents, conformez-vous aux directives de sécurité décrites dans ce manuel. Ni Ninebot ni Segway Inc. ne sont responsables des dommages matériels, blessures/décès, accidents ou litiges juridiques causés par des violations des consignes de sécurité.
7. Ne laissez personne conduire votre SKids lui-même à moins qu'il/elle n'ait lu attentivement ce manuel, visionné la vidéo de sécurité, et suivi le tutoriel Nouvel utilisateur sur l'application Segway-Ninebot. Vous êtes responsables de la sécurité des nouveaux conducteurs. Aidez les nouveaux conducteurs jusqu'à ce qu'ils soient à l'aise avec le fonctionnement de base du SKids. Assurez-vous que chaque nouvel utilisateur porte un casque et autres équipements de protection.
8. Avant chaque sortie, vérifiez l'absence de fixations desserrées, de composants endommagés et de faible pression des pneus. Si le SKids émet des sons anormaux ou une alarme, arrêtez immédiatement de le conduire. Faites le diagnostic de votre SKids via l'application Segway-Ninebot et appelez votre revendeur/distributeur pour un entretien.
9. Soyez vigilant ! Scrutez à la fois loin devant et devant votre SKids - vos yeux sont votre meilleur outil pour éviter les obstacles et les surfaces à faible adhérence en toute sécurité (y compris, sans s'y limiter, un sol mouillé, du sable meuble, du gravier meuble et de la glace).

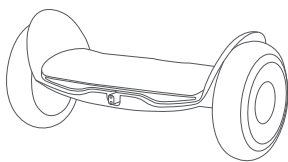
10. Afin de réduire le risque de blessure, vous devez lire et suivre toutes les notifications « MISE EN GARDE » et « AVERTISSEMENT » de ce document. Ne conduisez pas à une vitesse imprudente. Vous ne devez en aucun cas conduire sur les routes avec des véhicules motorisés. Le fabricant conseille que les conducteurs soient âgés de 8+ ans. Suivez toujours ces consignes de sécurité :
  - A. Les personnes qui ne doivent pas conduire le SKids incluent :
    - i. Toute personne sous l'influence de l'alcool ou de la drogue.
    - ii. Toute personne souffrant d'une pathologie la mettant en danger si elle se livre à une activité physique intense.
    - iii. Toute personne sujette à des problèmes d'équilibre ou de motricité qui nuiraient au maintien de leur équilibre.
    - iv. Toute personne dont la taille ou le poids excède les limites indiquées (consulter les Spécifications).
  - B. Les conducteurs de moins de 16 ans doivent rouler sous la supervision d'un adulte.
  - C. Respectez les lois et la réglementation locale en conduisant ce produit. Ne roulez pas là où les lois locales l'interdisent.
  - D. Pour rouler en toute sécurité, vous devez être en mesure de voir clairement ce qui se trouve devant vous, et les autres doivent pouvoir vous distinguer sans problèmes.
  - E. Ne roulez pas dans la neige, sous la pluie, ou sur des routes humides, boueuses, glacées ou glissantes pour quelque raison que ce soit. Ne roulez pas sur des obstacles (sable, gravier ou branches). Vous pourriez être sujet à une perte d'équilibre ou de traction et tomber.
  - F. N'accélérez pas ni ne décélérez soudainement. N'accélérez pas lorsque le SKids penche vers l'arrière ou émet une alarme. Ne tentez pas de contourner le limiteur de vitesse.
11. Ne tentez pas de charger votre SKids s'il est humide ou si le chargeur ou la prise est humide.
12. Comme avec tout appareil électronique, utilisez une protection contre les surtensions lors de la charge afin de protéger votre SKids contre tout dommage causé par les surtensions et les pics de tension. Utilisez uniquement le chargeur fourni par Segway. N'utilisez pas de chargeur provenant d'un autre produit.
13. Utilisez uniquement des pièces détachés et des accessoires homologués par Ninebot ou Segway. Ne modifiez pas votre SKids. Des modifications de votre SKids pourraient interférer avec le fonctionnement du SKids, engendrer des blessures graves et/ou des dommages, et annuler la Garantie limitée.
14. Ne vous asseyez pas sur la barre de guidage. Cela pourrait entraîner des blessures graves et/ou endommager votre SKids.
15. Le SKids n'est pas destiné à être utilisé à des altitudes supérieures à 2000m au-dessus du niveau de la mer.
16. Utilisez uniquement la ou les batteries spécifiées par le fabricant et utilisez uniquement le(s) chargeur(s) spécifié(s) par le fabricant.

## 2 Contenu de la boîte

Barre de direction



Unité centrale



Documents utilisateur



Lors du déballage de votre SKids, veuillez vérifier que les éléments ci-dessus sont inclus dans la boîte. Si des composants sont manquants, veuillez contacter votre revendeur/distributeur ou le SAV le plus proche (voir Contacts dans le Manuel de l'utilisateur). Après avoir vérifié que tous les composants sont présents et en bon état, vous pouvez assembler votre nouveau SKids.

Veuillez conserver la boîte et les matériaux d'emballage au cas où vous auriez besoin d'expédier votre SKids à l'avenir.

Éteignez toujours votre SKids et débranchez le câble de charge avant de procéder à l'assemblage, au montage des accessoires ou au nettoyage.

Accessoires

Vis M5



Capuchon



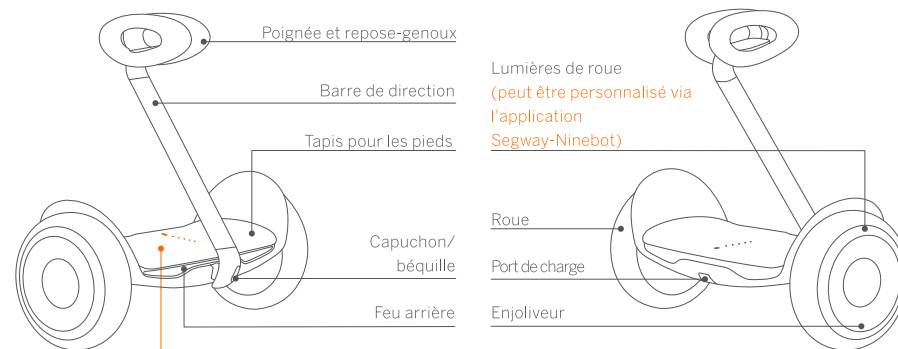
Clé hexagonale de 3 mm






Chargeur de batterie



## 3 Diagramme



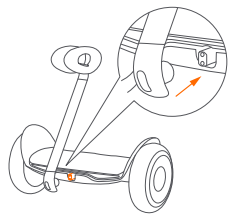
 Bouton marche/arrêt	<p>Appuyez pour allumer/éteindre le S Kids. Le S Kids s'éteint automatiquement lorsqu'il est inactif pendant 10 minutes ou lorsqu'il est posé (à l'horizontale) pendant plus de 2 minutes.</p>
 Niveau de batterie <sup>[1]</sup>	<p>Indique l'autonomie restante de la batterie. Chaque point représente environ 25% de l'autonomie de la batterie. Lorsque la batterie est presque vide, le dernier point clignote.</p>
 Icône Bluetooth	<p>Bleu clignotant : le Bluetooth est en attente de connexion. Bleu fixe : le véhicule est connecté à un appareil mobile.</p>

[1] Le S Kids réduira progressivement la limite de vitesse maximale au fur et à mesure que le niveau de puissance diminue. Utilisez l'application Segway-Ninebot pour afficher la batterie restante et l'autonomie restante estimée. Lorsque le dernier point clignote, vous entendrez une invite vocale ou un bip continu, à ce moment, veuillez descendre immédiatement pour éviter les blessures.

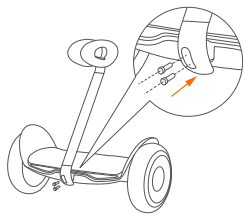


## 4 Assemblage de votre S Kids

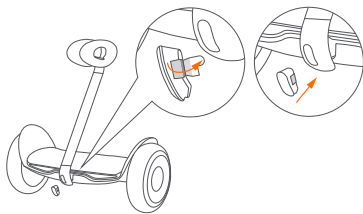
- 1 Faites glisser la barre de direction sur le support de montage.



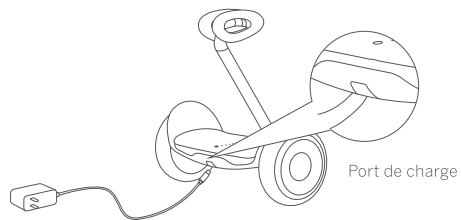
- 2 Installez les deux vis. Serrez fermement avec la clé hexagonale fournie.



- 3 Retirez la pellicule sur la colle arrière. Appuyez sur le capuchon en caoutchouc sur la barre de direction jusqu'à ce qu'il s'enfiche.



## 5 Chargement



Ouvrez le capuchon en caoutchouc



Insérez la fiche dans la prise

### ⚠ AVERTISSEMENT

- Le chargeur n'est pas un jouet. Les enfants ne doivent pas être autorisés à toucher le dispositif de chargement.
- Ne connectez pas le chargeur si le port de charge ou le câble de charge est mouillé. La batterie ne doit être chargée que par des adultes.
- Votre S Kids est complètement chargé lorsque la LED du chargeur passe du rouge (charge) au vert (charge au fur et à mesure du déchargement). Fermez le capuchon en caoutchouc lorsque vous ne chargez pas.

## 6 Activer votre S Kids



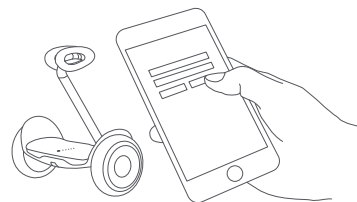
Application Segway-Ninebot

Apprendre à conduire le S Kids comporte quelques risques. Vous devez lire les Consignes de sécurité et suivre le tutoriel du Nouvel utilisateur dans l'application avant votre toute première sortie.

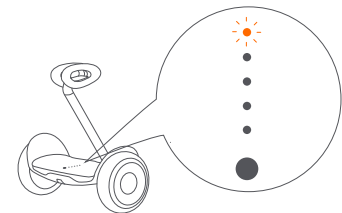
Pour votre sécurité, votre S Kids n'est pas activé pour le moment et émettra occasionnellement un bip ou un rappel vocal après sa mise sous tension.

Tant qu'il n'est pas activé, le S Kids maintient une vitesse de conduite et une sensibilité de direction très faibles et ne doit pas être utilisé. Installez l'application sur votre appareil mobile (avec Bluetooth 4.1 ou toute version plus récente), connectez-vous au S Kids via Bluetooth, et suivez les instructions se trouvant sur l'application pour activer votre S Kids et suivre la procédure de formation.

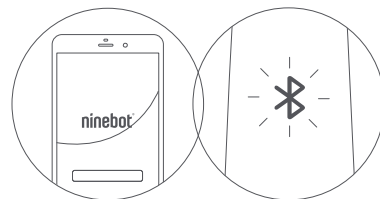
Scannez le QR code sur la gauche pour télécharger l'application.



- 1 Installez l'application et inscrivez-vous/connectez-vous.

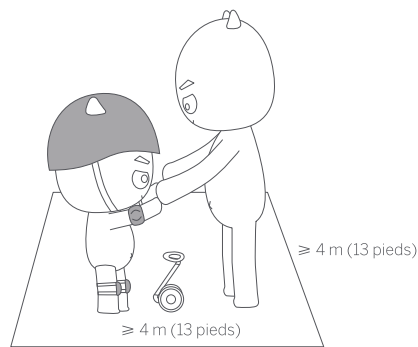
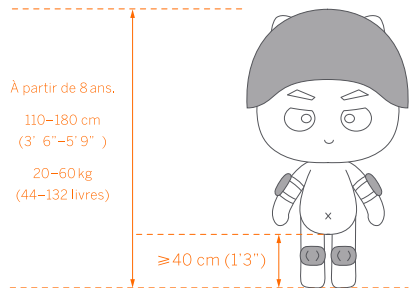


- 2 Allumez le S Kids. L'icône Bluetooth clignotante indique que le S Kids est en attente de connexion.



- 3 Cliquez sur **Véhicule > Recherche de l'appareil** pour vous connecter. 4 Suivez les instructions pour regarder la vidéo Sécurité de conduite, suivez le tutoriel Nouvel utilisateur, puis activez le S Kids.

## 7 Apprendre à rouler



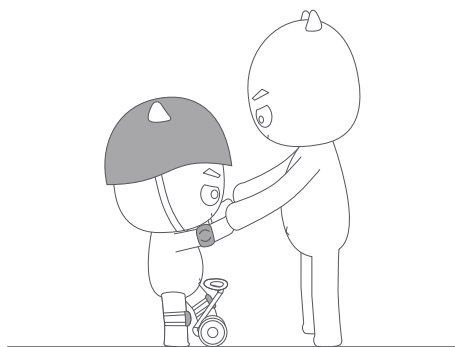
- 1 Rendez-vous dans une grande zone ouverte pour pratiquer votre première sortie. Les parents doivent assister l'utilisateur pendant tout le processus.

### ⚠ AVERTISSEMENT

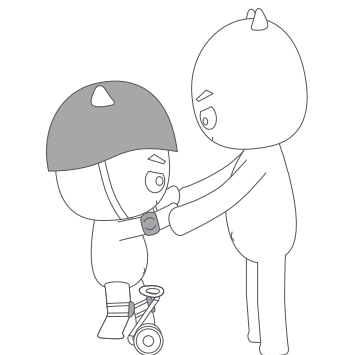
Descendez/montez toujours depuis l'arrière du S Kids.

- ⚠ Portez un casque homologué et d'autres équipements de protection pour minimiser toute blessure possible. Pour réduire le risque de blessure, la surveillance d'un adulte est requise.

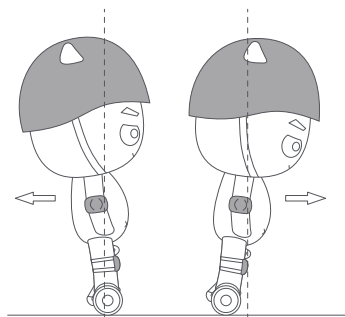
Pour votre sécurité, le S Kids limitera la vitesse maximale à 7 km/h (4,3 mph) jusqu'à ce que vous ayez terminé le tutoriel Nouvel utilisateur. Pendant le premier kilomètre (0,6 miles) après avoir terminé le tutoriel Nouvel utilisateur, la vitesse maximale sera limitée à 10 km/h (6,2 mph), après quoi vous pourrez désactiver le limiteur de vitesse via l'application et atteindre une vitesse maximale de 14 km/h (8,7 mph).



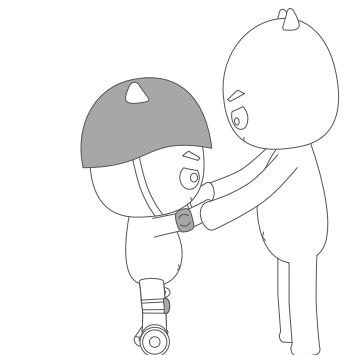
- 2 Mettez un pied légèrement sur le tapis, tout en gardant votre autre pied au sol pour soutenir votre poids. N'appuyez pas sur la barre de direction avec votre jambe.



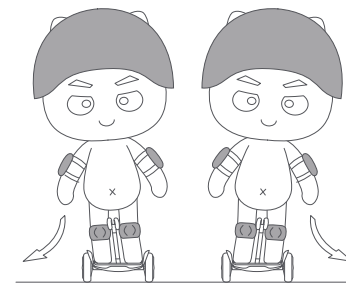
- 3 Transférez lentement votre poids sur le S Kids. Le S Kids émet un signal sonore, indiquant qu'il est maintenant en mode Équilibrage. Installez lentement votre autre pied.



- 5 Penchez doucement votre corps vers l'avant et l'arrière afin de contrôler votre mouvement.



- 4 Tenez-vous en répartissant votre poids uniformément sur les deux pieds et détendez-vous, en regardant droit devant.

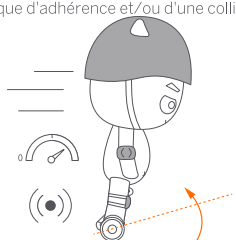


- 6 Pour tourner, penchez-vous doucement à gauche ou à droite en vous appuyant contre la barre de direction.

## 8 Avertissements et mises en garde

### ⚠️ AVERTISSEMENT

Pour réduire le risque de blessure, la surveillance d'un adulte est requise. Vous devez lire et comprendre les instructions relatives aux avertissements et à la sécurité de conduite dans ce manuel avant de tenter de conduire le SKids. Le non-respect de ces avertissements pourrait entraîner la mort ou des blessures graves en raison d'une perte d'équilibre, d'un manque d'adhérence et/ou d'une collision et d'une chute.



### ⚠️ AVERTISSEMENT

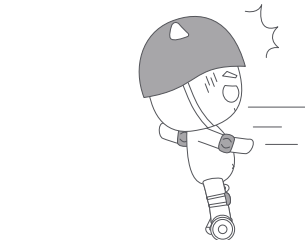
N'accélérez pas lorsque le SKids penche vers l'arrière ou émet une alarme. Ne tentez pas de contourner le limiteur de vitesse.



### ⚠️ AVERTISSEMENT

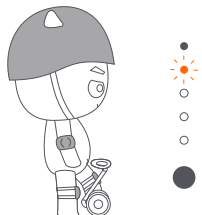
N'accélérez pas brusquement, sinon vous risqueriez de perdre le contrôle et de tomber.

Lorsque cela se produit, il y aura une invite vocale. Pendant la conduite, veuillez suivre tous les conseils de sécurité pour assurer votre sécurité. La fonction d'invite vocale peut être désactivée dans l'application.



### ⚠️ AVERTISSEMENT

La conduite en marche arrière est dangereuse. Veuillez ralentir ou descendre immédiatement, sinon vous risqueriez de perdre le contrôle et de tomber.

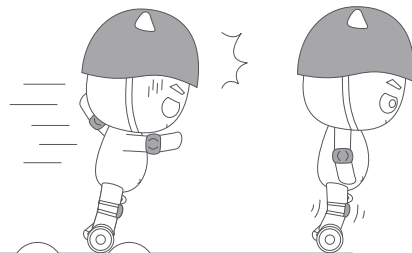


### ⚠️ AVERTISSEMENT

Lorsque la batterie est faible, veuillez descendre immédiatement, sinon vous pourriez être blessé par l'arrêt automatique du véhicule.

### ⚠️ AVERTISSEMENT

Pour réduire le risque de blessure, la surveillance d'un adulte est requise.



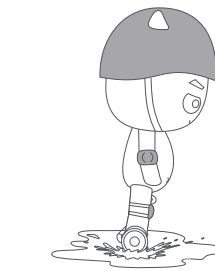
### ⚠️ AVERTISSEMENT

Lorsque vous passez sur de petites bosses ou un terrain accidenté, maintenez une vitesse modérée de 3 à 10 km/h (2-6 mph) et gardez les genoux fléchis. N'allez pas trop lentement ou trop vite, sinon vous risqueriez de perdre le contrôle et de tomber.



### ⚠️ AVERTISSEMENT

Évitez les pentes de plus de 15°, sinon vous risquez de perdre le contrôle et de tomber par manque de puissance.



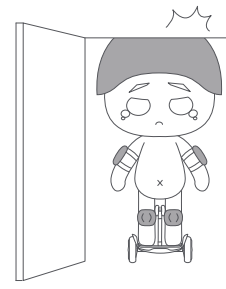
### ⚠️ AVERTISSEMENT

Ne traversez pas de flaques d'eau ou autres zones mouillées.



### ⚠️ AVERTISSEMENT

Évitez de toucher les obstacles avec le pneu ou la roue.

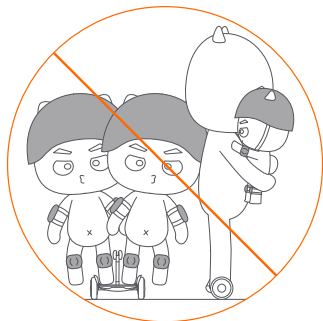
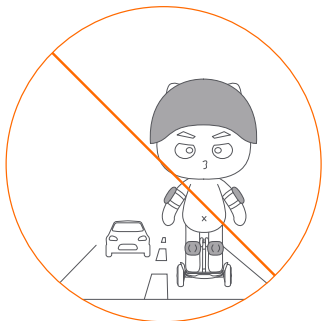


### ⚠️ AVERTISSEMENT

Faites attention à votre tête en passant les portes.

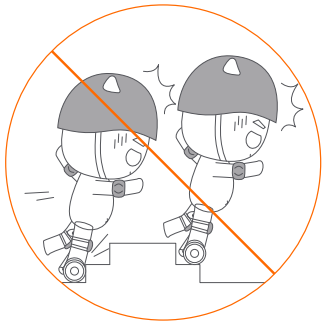
## ⚠️ AVERTISSEMENT

Pour réduire le risque de blessure, la surveillance d'un adulte est requise.



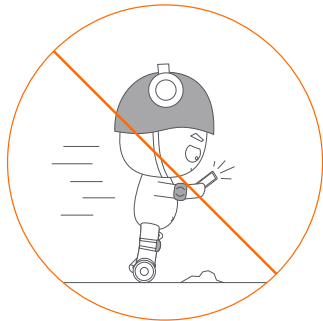
## ⚠️ AVERTISSEMENT

Ne roulez pas sur les voies publiques, les grandes routes ou les autoroutes, à moins que les lois ou règlements locaux ne prévoient des exceptions.



## ⚠️ AVERTISSEMENT

Pour un seul conducteur. Ne roulez pas à deux et ne transportez pas de passagers. Ne portez pas d'enfant.



## ⚠️ AVERTISSEMENT

Ne roulez pas au-dessus des trous, des bordures, des marches ou d'autres obstacles.

## ⚠️ AVERTISSEMENT

N'utilisez pas de téléphone portable ou ne portez pas d'écouteurs lorsque vous roulez.

## 9 Caractéristiques

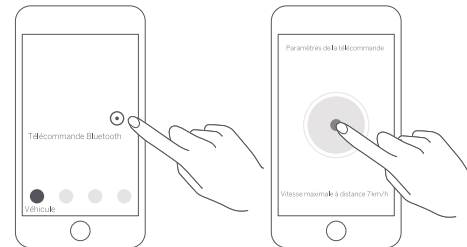
### 9.1 Télécommande Bluetooth

Vous pouvez utiliser l'application Segway-Ninebot pour contrôler votre S-Kids.

Étapes :

- Ouvrez l'application et connectez votre S-Kids.
- Appuyez sur l'icône (📶).
- Faites glisser le joystick virtuel (🕹️) pour contrôler votre S-Kids.

\* La vitesse maximale par défaut est de 7 km/h (4,3 mph), mais vous pouvez modifier la vitesse maximale dans l'application.



### ⚠️ AVERTISSEMENT

- Ne vous tenez pas sur le S-Kids lorsqu'il est contrôlé par la télécommande Bluetooth. Vous risquez de vous blesser gravement.
- N'utilisez pas la télécommande Bluetooth dans les zones surpeuplées ou en présence d'un risque potentiel de mettre en danger des personnes ou des biens, si elle est utilisée de manière dangereuse.
- La portée de la connexion Bluetooth est de 10 à 15 mètres (30–50 pieds). Si votre appareil sort de la portée du Bluetooth, le S-Kids cessera de se déplacer sous le contrôle de la télécommande Bluetooth.

### 9.2 Haut-parleur Bluetooth

Vous pouvez utiliser votre téléphone portable pour connecter le S-Kids via Bluetooth. Conduisons avec la musique de votre téléphone !

Étapes :


- Activez le Bluetooth sur votre téléphone portable.
- Recherchez le nom de l'appareil : SKidsAUDXXXX.
- Associez et connectez.



## 10 Maintenance

### Nettoyage et stockage

Utilisez un chiffon doux et humide pour nettoyer l'unité centrale. Vous pouvez frotter les salissures difficiles à enlever avec une brosse à dent et du dentifrice, puis nettoyer avec un chiffon doux humide.

 Ne nettoyez pas votre SKids avec de l'alcool, de l'essence, de l'acétone ou tout autre solvant corrosif/volatil. Ces substances peuvent endommager l'aspect et la structure interne de votre SKids. Ne nettoyez pas votre SKids avec un nettoyeur à pression ou un tuyau haute-pression.

Assurez-vous que le SKids est éteint, que le câble de chargement est débranché, et que le capuchon en caoutchouc sur le port de charge est hermétiquement fermé avant le nettoyage ; autrement vous pourriez vous exposer à un choc électrique ou endommager les composants électriques.

Rangez votre SKids dans un endroit frais et sec. Ne le stockez pas à l'extérieur pendant des périodes prolongées. Une exposition à la lumière du soleil et à des températures extrêmes (qu'elles soient chaudes ou froides) accélérera le processus de vieillissement des composants en plastique et peut réduire la durée de vie de la batterie. Une exposition prolongée aux rayons UV, à la pluie et aux éléments peut endommager les matériaux de la carrosserie. Rangez le produit en intérieur lorsqu'il n'est pas utilisé.

### Entretien de la batterie

1. Vous vous exposez à des risques si vous utilisez les batteries d'autres modèles ou marques.
2. Utilisez uniquement un câble de charge approuvé Ninebot ou Segway. Veuillez l'utiliser correctement dans la plage nominale.
3. Ne mettez pas la batterie au feu. Vous provoqueriez une défaillance de la batterie, une surchauffe ou même un incendie et une explosion.
4. Ne stockez et ne chargez pas la batterie à des températures en dehors des limites indiquées (voir les spécifications).
5. Ne jetez pas ou ne détruisez pas la batterie. Reportez-vous aux lois et à la réglementation locales concernant le recyclage et/ou l'élimination des batteries.
6. N'oubliez pas de charger la batterie après chaque utilisation. L'épuisement intégral de la batterie peut l'endommager de façon permanente.

### REMARQUE

En règle générale, une batterie entièrement chargée doit conserver sa charge pendant 120 à 180 jours lorsqu'elle est en veille. Les composants électroniques se trouvant à l'intérieur de la batterie, enregistrent le niveau de charge de la batterie ; les dommages causés par un déchargement excessif ou insuffisant ne seront pas couverts par la garantie limitée.

Une batterie bien entretenue peut continuer de fonctionner même après de très nombreux kilomètres. Rechargez la batterie après chaque sortie et évitez de la vider complètement. Lorsqu'elle est utilisée à température ambiante (22°C [70°F]), l'autonomie et les performances de la batterie sont optimales ; cependant, son utilisation à des températures inférieures à 0°C (32°F) peut diminuer l'autonomie et les performances. En règle générale, à -20°C (-4°F), l'autonomie peut être la moitié de celle d'une même batterie à 22°C (70°F). L'autonomie de la batterie se rétablira lorsque la température augmente. Davantage de détails se trouvent sur l'application.

## AVERTISSEMENT

Ne tentez pas de démonter la batterie. Risque d'incendie. Aucune pièce ne peut être réparée par l'utilisateur.

Ne roulez pas lorsque la température ambiante est en dehors de la température de service de la machine (**voir Spécifications**), car les températures basses ou élevées limitent la puissance maximale et le couple. Vous pourriez vous blesser ou endommager le matériel en raison de glissements ou de chutes.

Risque d'incendie et de choc électrique - aucune pièce ne peut être réparée par l'utilisateur. Ne touchez pas les contacts métalliques, ne démontez pas ni ne perforez le boîtier. Tenir à l'écart des objets métalliques pour éviter les courts-circuits.

## 11 Spécifications

	Élément	Paramètres
Produit	Nom	Ninebot SKids
	Modèle	Kids A75C
	Dimensions (longueur × largeur × hauteur)	530 × 260 × 530 mm (20,8 × 10,2 × 20,8 pouces)
	Poids net	10,3 kg (22,7 livres)
Conducteur	Âge recommandé	À partir de 8 ans.
	Hauteur requise	110–180 cm (3'6"–5'9")
	Charge utile	20–60 kg (44–132 livres)
Paramètres de la machine	Vitesse max.	14 km/h (8,7 miles/h)
	Autonomie typique <sup>[1]</sup>	13 km (8 miles)
	Pente max.	Environ, 15°
	Terrain traversable	Chaussée, terre battue, pentes inférieures à 15°, obstacles inférieurs à 5 mm (0,2 pouces), interstices inférieurs à 15 mm (0,6 pouces)
	Température de fonctionnement	-10–40 °C (14–104°F)
	Température de stockage	20–50 °C (-4–122°F)
	Classement IP	IP54
Batterie	Temps de charge	Environ 4 heures
	Tension nominale	37 V ≡
	Tension max. de charge	42 V ≡
	Énergie nominale	72 Wh
Système de gestion de la batterie	Protection contre la surtension, la sous-tension, les courts-circuits et la surchauffe.	Protection contre la surtension, la sous-tension, les courts-circuits et la surchauffe. Mise en veille automatique et réveil automatique.
	Température de charge	0–40 °C (32–104°F)
Moteurs	Puissance nominale	280 W × 2
Chargeur	Tension d'entrée	100–240 V ~
	Tension de sortie	42 V ≡
	Puissance de sortie	25,2 W
	Courant de sortie	0,6 A
Pneu	Pneu	8,5 pouces, pneu plein en PU

[1] Autonomie typique : testée en conduite à pleine puissance, charge de 50 kg (110 livres), température de 25°C (77°F), à 60% de la vitesse maximale en moyenne sur chaussée.

\* Certains des facteurs qui influent sur l'autonomie comprennent : la vitesse, le nombre de démarrages et d'arrêts, la température ambiante, etc.

## 12 Certifications

Ce produit est certifié ANSI/CAN/UL-2272 par TUV Rheinland.  
Ce produit est conforme à la norme des États-Unis ASTM F963-17.  
La batterie est conforme à NU/DOT 38.3  
La batterie est conforme à la norme ANSI/UL 2271.  
La batterie est conforme à la norme CEI/EN 62133-2: 2017.

### Déclaration de conformité avec la Federal Communications Commission (FCC) pour les États-Unis

Cet appareil est conforme à la partie 15 des règles FCC. Son fonctionnement est soumis aux deux conditions suivantes : (1) Cet appareil ne peut causer d'interférences nuisibles et (2) il doit pouvoir recevoir toute interférence, notamment toute interférence susceptible de provoquer un fonctionnement indésirable.

Tout changement ou modification non expressément approuvé par la partie responsable de la conformité pourrait annuler le droit de l'utilisateur à utiliser l'équipement.

### REMARQUE

Cet équipement a été testé et s'est avéré conforme aux limitations pour un appareil numérique de classe B, en vertu de la partie 15 des règles de la FCC.

Ces limitations sont conçues pour apporter une protection raisonnable contre une interférence nuisible dans une installation résidentielle. Cet équipement génère, utilise et peut émettre une énergie de radiofréquence et, s'il n'est pas installé et utilisé conformément aux instructions, peut causer une interférence nuisible aux communications radio. Il n'y a toutefois aucune garantie que cette interférence ne se produira pas dans une installation particulière. Si cet équipement cause une interférence nuisible pour la réception de la radio ou de la télévision, ce qui peut être déterminé en éteignant et en allumant l'équipement, l'utilisateur est encouragé à essayer de corriger l'interférence en prenant une ou plusieurs des mesures suivantes :

- Réorienter ou déplacer l'antenne réceptrice.
- Augmenter la séparation entre l'équipement et le récepteur.
- Brancher l'équipement sur une prise d'un circuit différent de celui auquel le récepteur est connecté.
- Consultez le distributeur ou un technicien radio/télé pour obtenir de l'aide.

Cet équipement est conforme aux limites d'exposition aux rayonnements de la FCC, établies pour un environnement non contrôlé.

Cet équipement doit être installé et utilisé en respectant une distance minimale de 20 cm entre le radiateur et votre corps.

Cet équipement est conforme aux limites d'exposition aux radiations de la IC, définies pour un environnement non contrôlé. Cet équipement doit être installé et utilisé à une distance minimale de 20 cm entre le radiateur et votre corps.

Déclaration de conformité d'Industrie Canada (IC) pour le Canada. Cet appareil est conforme aux normes RSS exemptes de licence d'Industrie Canada. Son fonctionnement est soumis aux deux conditions suivantes : (1) Cet appareil ne peut causer d'interférences nuisibles et (2) il doit pouvoir recevoir toute interférence, notamment toute interférence susceptible de provoquer un fonctionnement indésirable de l'appareil.

Le présent appareil est conforme aux CNR d'Industrie Canada applicables aux appareils radio exempts de licence. L'exploitation est autorisée aux deux conditions suivantes: (1) l'appareil ne doit pas produire de brouillage, et (2) l'utilisateur de l'appareil doit accepter tout brouillage radioélectrique subi, même si le brouillage est susceptible d'en compromettre le fonctionnement.

CAN ICES-3 (B)/NMB-3(B)

Ni Segway Inc. ni Ninebot ne sont responsables d'aucune altération ni modification non expressément approuvée par Segway Inc. ou Ninebot. Ce type de modifications ou d'altération pourraient annuler l'autorisation de l'utilisateur de faire fonctionner le produit.

ID FCC : 2ALS8-PS0003

IC : 22636-PS0003

## 13 Marque de commerce et déclaration légale

Ninebot est une marque déposée de Ninebot (Tianjin) Tech Co., Ltd ; Segway, Powered by Segway et le Rider Design sont des marques déposées de Segway Inc. ; Bluetooth est une marque déposée de BLUETOOTH SIG. INC. ; Android, Google Play sont des marques de commerce de Google Inc. ; App Store est une marque de service d'Apple Inc. Les propriétaires respectifs se réservent les droits de leurs marques de commerce mentionnées au présent manuel.

Nous nous sommes efforcés d'inclure des descriptions et des instructions pour toutes les fonctions du Ninebot SKids au moment de l'impression. Cependant, en raison de l'amélioration constante des caractéristiques du produit et des changements de conception, votre Ninebot SKids peut différer légèrement de celui présenté dans ce document.

Veillez visiter l'App Store d'Apple (iOS) ou Google Play Store (Android) pour télécharger et installer l'application, et visitez [www.segway.com](http://www.segway.com) pour télécharger les derniers documents utilisateur. Veuillez noter qu'il existe plusieurs modèles Segway et Ninebot ayant différentes fonctions, et certaines des fonctions mentionnées ici peuvent ne pas concerner votre appareil. Le fabricant se réserve le droit de modifier la conception et la fonctionnalité du produit Ninebot SKids et la documentation sans préavis.

©2021 Ninebot (Beijing) Tech Co., Ltd. Tous droits réservés.

## Déclaration légale

**IMPORTANT :** Ninebot S Kids (le « produit ») est un jouet électronique réservé aux enfants de plus de huit ans (« l'utilisateur ») plutôt qu'un moyen de transport. Sachez que les tuteurs de l'utilisateur doivent accepter de lire l'intégralité du manuel de l'utilisateur et de bien comprendre son contenu (en particulier les parties relatives aux avertissements et aux mises en garde), et respecter les instructions ci-dessus concernant l'utilisation de ce produit par les utilisateurs. En outre, les tuteurs consentent à divulguer les informations personnelles de l'utilisateur une fois le produit activé.

1. Ce produit peut être dangereux pour un utilisateur, d'autres personnes et des biens à proximité. L'utilisateur doit assumer tous les risques et pertes liés au produit (en particulier ceux liés et/ou découlant du non-respect des instructions relatives aux avertissements et aux mises en garde). Ces risques incluent, mais sans s'y limiter, la perte de contrôle, la défaillance du produit et/ou la collision). Les conséquences d'un tel incident peuvent être graves, y compris, mais sans s'y limiter, des blessures, des blessures corporelles, la mort et/ou des dommages matériels. **NINEBOT et ses affiliés ne pourront être tenus responsables d'aucune réclamation, responsabilité ou perte liée à de telles conséquences si elle est due à la prise de risque par l'utilisateur.**
2. Le produit est un moyen de divertissement et de jeu. L'utilisateur peut ne pas avoir l'expérience et les compétences nécessaires et suffisantes pour le conduire, en particulier dans des environnements complexes et/ou sur route inadaptée. Un tel risque peut augmenter si l'utilisateur a une déficience ou un handicap physique et/ou mental. Ce risque peut également augmenter si l'utilisateur n'est pas suffisamment familiarisé avec les fonctions, les caractéristiques et les performances du produit. Ainsi, les nouveaux utilisateurs apprendront et s'exerceront à utiliser ce produit correctement et en toute sécurité sous la surveillance de leurs parents et/ou autres tuteurs. L'expérience accumulée par la pratique permettra normalement à un utilisateur de mieux conduire et faire fonctionner le produit avec le temps.

3. Les pièces et composants du produit sont sujets à la fatigue et à l'usure (« Usure »). De nombreux facteurs, tels que l'environnement, le vieillissement des routes et/ou les comportements de conduite, peuvent affecter le taux d'Usure. L'Usure peut entraîner une défaillance inattendue et/ou soudaine du produit, causant, entre autres, des blessures corporelles graves. Les tuteurs de l'utilisateur doivent régulièrement et périodiquement, selon les circonstances, inspecter et entretenir le produit. Les tuteurs de l'utilisateur doivent également effectuer un examen et une inspection raisonnables du produit à chaque utilisation. Par exemple, avant chaque utilisation du produit, les tuteurs de l'utilisateur doivent vérifier et examiner l'état des pneus, le niveau de la batterie, le frein (y compris le câble de frein et la tension appropriée de celui-ci), l'état de l'installation et toutes les pièces fonctionnelles. En cas d'anomalie, de décoloration ou de changement de couleur du matériau (en particulier dans une zone soumise à des contraintes élevées lorsque le produit est en mouvement ou en fonctionnement), rayures, fissures, fixations desserrées et/ou pièces manquantes (telles que vis, boulons et/ou écrous) il est fortement indiqué qu'il n'est pas sûr d'utiliser le produit.
4. Puisqu'il est impossible de prévoir et/ou d'anticiper tous les scénarios, conditions et/ou circonstances dans lesquels un utilisateur du produit peut être exposé à des risques et des dangers, le Manuel de l'utilisateur n'est pas destiné à constituer une liste exhaustive sur la façon de conduire le produit en toute sécurité et/ou éviter les dangers liés au produit. Ainsi, en plus de respecter les instructions, l'utilisateur doit également conduire et/ou utiliser le produit avec responsabilité, prudence, précaution et faire preuve de son meilleur jugement. Les tuteurs des utilisateurs doivent toujours assurer une supervision responsable pour aider le jeune conducteur à être prudent, à maintenir une vitesse appropriée et à éviter tout comportement de conduite dangereux lors de l'utilisation du produit. Par exemple, les utilisateurs doivent éviter les excès de vitesse, les surcharges ou l'exécution d'acrobaties de toute nature. N'essayez pas de toucher les pneus avec vos mains ou vos pieds lorsque vous roulez. Un seul conducteur uniquement.
5. **Les tuteurs des utilisateurs doivent vérifier et respecter les lois ou réglementations locales relatives au produit. Il est de la responsabilité exclusive de l'utilisateur de conduire, d'utiliser et/ou d'éliminer le produit conformément à la loi.** Les lois et réglementations peuvent être différentes selon les juridictions. Entre autres, ces lois et réglementations peuvent inclure :
  - a. Un casque peut être légalement exigé par la loi ou la réglementation locale de votre juridiction.
  - b. Votre SKids n'est pas autorisé à circuler sur les grandes routes ou autoroutes.Vous pouvez obtenir plus d'informations relatives aux exigences légales sur le produit auprès des autorités locales.
6. Les tuteurs des utilisateurs vérifieront immédiatement si le produit et ses accessoires sont en bon état à la réception du produit.
7. Tous les composants et pièces séparés des produits doivent être correctement installés, conformément au Manuel de l'utilisateur. Une installation et/ou un assemblage inappropriés peuvent augmenter considérablement le risque de perte de contrôle, de défaillance du produit, de collision et de chute. Le produit peut contenir des pièces amovibles et de petites pièces. Veuillez les tenir hors de la portée des enfants pour éviter les risques d'étouffement.
8. N'éliminez pas ce produit dans une décharge, ne l'incinerez pas et ne le jetez pas avec les ordures ménagères. Des dangers ou des blessures graves peuvent survenir en raison des pièces dans lesquelles circule du courant et de la batterie. Pour de plus amples informations sur la batterie et les déchets électriques, veuillez contacter le service de traitement des déchets ménagers, votre bureau local ou régional de gestion des déchets ou votre point de vente. L'utilisateur ne doit pas utiliser d'accessoires non originaux ni démonter ou modifier le produit sans autorisation. Tous les dommages, blessures et dégâts matériels découlant d'une telle utilisation relèveront de votre seule responsabilité et seront à vos propres risques.

9. NINEBOT se réserve le droit d'apporter des modifications au produit, de publier des mises à jour du micrologiciel et de mettre à jour ce manuel à tout moment, NINEBOT peut apporter des améliorations et des modifications à ce Manuel de l'utilisateur en raison d'erreurs typographiques, d'inexactitudes des informations actuelles ou de modifications apportées aux programmes et/ou à l'équipement, et cela à tout moment et sans préavis. Ces changements seront toutefois incorporés dans les nouvelles éditions de ce manuel d'utilisation. Toutes les illustrations ne sont qu'à des fins d'illustration et peuvent ne pas représenter avec précision l'appareil réel. Le produit réel et les fonctions peuvent varier. En raison de la mise à jour du produit, des différences de couleur, d'apparence et d'autres aspects entre le produit répertorié dans ce manuel et le produit que vous avez réellement acheté peuvent se produire. Veuillez vous référer au produit réel.

10. Ce document doit être considéré comme une partie permanente du produit, et il doit être fourni à l'utilisateur avec le produit à tout moment.

**Merci encore d'avoir choisi Ninebot SKids!**

## 14 Contact

Contactez-nous si vous rencontrez des problèmes liés à la conduite, à l'entretien et à la sécurité, ou des erreurs/défauts avec votre S Kids.

Amériques:

Segway Inc.

14 Technology Drive, Bedford, NH 03110, États-Unis

Numéro gratuit: 1-866-473-4929

Fax: 1-603-222-6001

E-mail du support technique: [technicalsupport@segway.com](mailto:technicalsupport@segway.com)

Site Web: [www.segway.com](http://www.segway.com)

Ayez le numéro de série de votre S Kids à portée de main lorsque vous contactez Segway.

Vous pouvez trouver votre numéro de série sur le dessous de votre S Kids ou dans l'application sous Plus de paramètres > Informations de base.





# Ninebot S Kids

## Manual del Usuario



Le fabricant se réserve le droit d'apporter des modifications au produit et de mettre à jour ce manuel à tout moment. Les paramètres du produit varient selon les modèles. Ils sont sujets à modification sans préavis. Visitez [www.segway.com](http://www.segway.com) pour télécharger les derniers documents utilisateur.

**ninebot®**

## Contenido

1. Seguridad de uso	02
2. Lista de empaque	04
3. Diagrama	05
4. Montaje de su S Kids	06
5. Carga	06
6. Active su S Kids	07
7. Aprendiendo a conducir	08
8. Advertencias y precauciones	10
9. Características	13
9.1 Control remoto Bluetooth	13
9.2 Altavoz Bluetooth	13
10. Mantenimiento	14
11. Especificaciones	15
12. Certificaciones	16
13. Marca comercial y declaración legal	18
14. Contacto	21

### ⚠️ ADVERTENCIA

Para reducir el riesgo de lesiones, se requiere la supervisión de un adulto. Lea atentamente el manual del usuario y comprenda el montaje y el uso antes de permitir que un niño lo monte. Nunca lo use en carreteras, cerca de vehículos motorizados, en o cerca de pendientes o escalones empinados, piscinas u otros cuerpos de agua; Use siempre zapatos y nunca permita más de 1 pasajero.

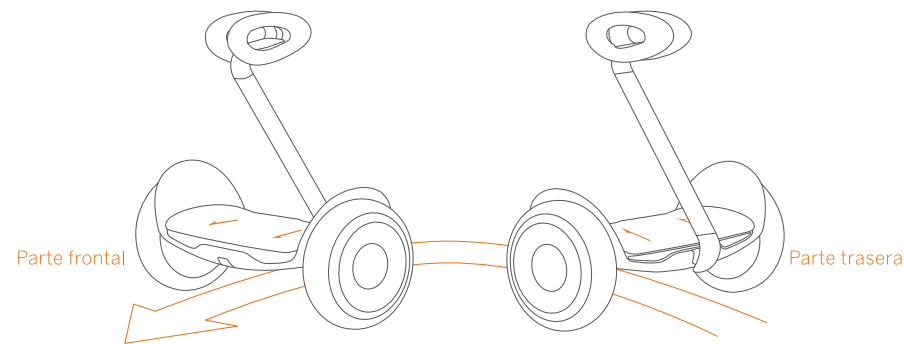
## ¡Gracias por elegir Ninebot S Kids!

Estimados padres e hijos, vamos a leer este manual y así podremos explorar el Ninebot S Kids (conocido como S Kids).

S Kids está especialmente diseñado para niños a partir de 8 años (los niños deben aprender a conducirlo bajo la supervisión de un adulto).

Pesa poco, es flexible y se mueve libremente cuando se cambia su centro de gravedad. Las indicaciones de voz integradas le ayudan a conducir con seguridad. Asegúrese de que sigue las instrucciones. S Kids también se puede conectar a su teléfono móvil a través de Bluetooth para reproducir música.

¡A disfrutar del viaje!



### ⚠️ ADVERTENCIA

\* Siempre suba y baje desde la parte trasera del S Kids. De lo contrario, corre el riesgo de sufrir caídas y/o colisiones porque se invierte el sentido de la dirección.

## 1 Seguridad de uso

1. S Kids es un producto recreativo. Para dominar las habilidades de conducción, se necesita práctica. Ni Ninebot Inc. (que se refiere a Ninebot (Beijing) Tech Co., Ltd. y sus subsidiarias y filiales) ni Segway Inc. se hacen responsables por cualquier lesión o daños provocados por la inexperiencia de un conductor o por no seguir las instrucciones contenidas en este documento.
2. Es importante tener en cuenta que se pueden reducir los riesgos si se siguen todas las instrucciones y advertencias de este manual, pero no es posible eliminarlos por completo. Recuerde que siempre que viaje en el S Kids, existen riesgos de lesiones o muerte por pérdida del control, colisiones y caídas. Cuando acceda a espacios públicos, cumpla siempre las leyes y reglamentos locales. Al igual que sucede con otros vehículos, una velocidad mayor requiere una distancia de frenado mayor. Las frenadas bruscas sobre superficies lisas pueden provocar que las ruedas resbalen, se pierda el equilibrio o se produzca una caída. Tenga cuidado y mantenga siempre una distancia segura entre usted y otras personas o vehículos cuando conduzca. Esté alerta y disminuya la velocidad al entrar en áreas desconocidas.
3. Siempre utilice casco cuando conduzca. Use un casco homologado para bicicleta o patinete que se le ajuste correctamente, con la correa bien puesta en la barbilla y protección para la parte posterior de la cabeza.
4. No intente realizar su primer viaje en áreas donde pueda encontrar niños, peatones, mascotas, vehículos, bicicletas u otros obstáculos y peligros potenciales.
5. Respete a los peatones cediendo siempre el paso. Adelante por la izquierda siempre que sea posible. Cuando se acerque a un peatón de frente, manténgase a la derecha y reduzca la velocidad. Evite asustar a los peatones. Al acercarse por detrás, anuncie su presencia y disminuya la velocidad a la velocidad de paseo al adelantar. Respete la normativa y las leyes de tráfico locales en caso de que la situación sea distinta.
6. En lugares sin leyes ni reglamentos que rijan los vehículos eléctricos con auto-equilibrado, respete las pautas de seguridad descritas en este manual. Ninebot y Segway Inc. no hacen responsables de ningún daño a la propiedad, lesiones personales / muerte, accidentes o denuncias legales provocado por el incumplimiento de las instrucciones de seguridad.
7. No permita a nadie conducir el S Kids por su cuenta a menos que haya leído detenidamente este manual, visto el vídeo sobre seguridad y seguido el Tutorial para nuevos conductores de Segway-Ninebot. La seguridad de los nuevos conductores queda bajo su responsabilidad. Ayude a los nuevos conductores hasta que se sientan cómodos con el funcionamiento básico del S Kids. Asegúrese de que cada nuevo conductor lleva casco y el resto del equipo de protección.
8. Antes de cada viaje, compruebe que no haya sujeciones flojas en el equipo, componentes dañados y que la presión de los neumáticos sea la correcta. Si el S Kids hace algún ruido extraño o indica alarma, deje de conducirlo inmediatamente. Realice un diagnóstico del S Kids mediante la aplicación Segway-Ninebot y llame a su concesionario/distribuidor para solucionarlo.
9. ¡Manténgase alerta! Mire hacia adelante y a lo lejos de su S Kids. Sus ojos son la principal herramienta para evitar con seguridad los obstáculos y superficies con firme deficiente (por ejemplo, suelo mojado, arena o grava suelta y hielo).

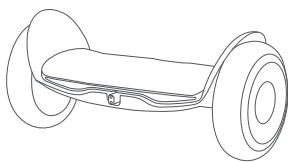
10. Para reducir el riesgo de lesiones, lea y siga todas las indicaciones de "PRECAUCIÓN" y "ADVERTENCIA" de este documento. No conduzca a una velocidad no segura. Bajo ningún concepto debe circular por calzadas donde haya vehículos a motor. La edad del usuario recomendada por el fabricante es de los 8+ años. Siga siempre estas instrucciones de seguridad:
  - A. Las siguientes personas no deben conducir el S Kids:
    - i. Cualquiera que esté bajo la influencia del alcohol o drogas.
    - ii. Personas que sufran enfermedades de riesgo en caso de participar en una actividad física intensa.
    - iii. Cualquiera que tenga problemas de equilibrio o con las habilidades motoras que puedan interferir con su capacidad para mantener el equilibrio.
    - iv. Personas con altura o peso fuera de los límites indicados (consulte las Especificaciones).
  - B. Los conductores menores de 16 años deberán conducir bajo la supervisión de un adulto.
  - C. Respete las leyes y normativas locales cuando utilice este producto. No conduzca donde lo prohíba la legislación local.
  - D. Para viajar con seguridad, debe poder ver claramente lo que tiene frente a usted y debe ser claramente visible para los demás.
  - E. No conduzca con nieve, bajo la lluvia o en caminos mojados, embarrados, helados o resbaladizos por cualquier motivo. No pase por encima de obstáculos (arena, grava suelta o palos). Si lo hace podría perder el equilibrio o tracción y podría volcar.
  - F. No acelere ni desacelere bruscamente. No acelere mientras el S Kids se inclina hacia atrás o si suena una alarma. No intente anular el limitador de velocidad.
11. No intente cargar el S Kids si este, el cargador o la toma de corriente están mojados.
12. Al igual que sucede con otros dispositivos electrónicos, utilice un protector de sobrecargas al cargarlo para proteger su S Kids de daños por sobrecarga o picos de tensión. Utilice solo el cargador suministrado por Segway. No utilice un cargador de ningún otro producto.
13. Utilice solo las piezas y los accesorios autorizados por Ninebot o Segway. No modifique su S Kids. Las modificaciones en el S Kids podrían interferir en su funcionamiento, provocar lesiones o daños graves y podría quedar invalidada su Garantía Limitada.
14. No se siente sobre la barra de dirección. Hacerlo puede provocarle lesiones graves o daños al S Kids.
15. S Kids no está para su uso en elevaciones superiores a 2000 m sobre el nivel del mar.
16. Utilice únicamente la (s) batería (s) especificadas por el fabricante, y use únicamente los cargadores especificados por el fabricante.

## 2 Lista de empaque

Barra de dirección



Chasis



Material del usuario



Accesorios

Tornillo M5



Tape



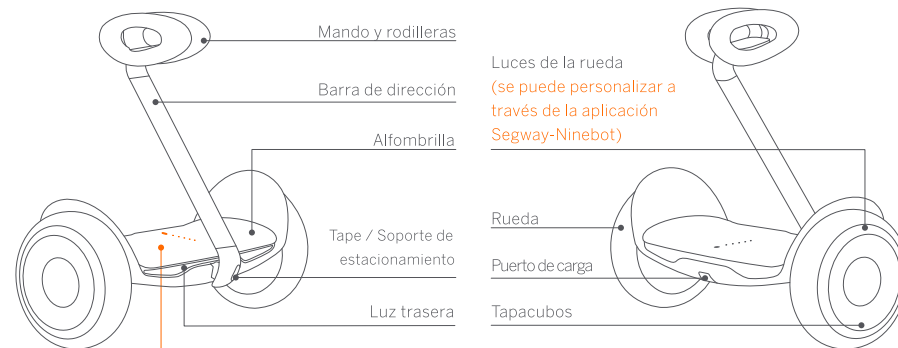
Llave hexagonal de 3 mm



Cargador de la batería



## 3 Diagrama



Botón de encendido	<p>Presione para encender / apagar el S Kids. El S Kids dará un pitido y se apagará automáticamente cuando se quede inactivo durante 10 minutos o cuando esté echado (en horizontal) durante más de 2 minutos.</p>
Nivel de la batería <sup>[1]</sup>	<p>Indica la carga restante de la batería. Cada punto representa aproximadamente el 25% de la energía de la batería. Cuando la batería está casi vacía, el último punto parpadea.</p>
Icono de bluetooth	<p>Azul intermitente: Bluetooth está esperando ser conectado. Azul fijo: el vehículo está conectado a un dispositivo móvil.</p>

Al desenvolver su S Kids, verifique que los elementos anteriores están incluidos en el paquete. Si le falta algún componente, comuníquese con su distribuidor/concesionario o con el centro de servicio más cercano (ver Contactos en el Manual de usuario). Después de verificar que todos los componentes están presentes y en buenas condiciones, puede montar su nuevo S Kids.

Conserve la caja y los materiales de embalaje por si tiene que devolver su S Kids en el futuro.

Siempre apague su S Kids y desenchufe el cable de carga antes de armar, montar accesorios o limpiar.

[1] Su S Kids reducirá gradualmente el límite de velocidad máxima a medida que el nivel de potencia vaya disminuyendo. Utilice la aplicación Segway-Ninebot para ver la batería restante y el rango restante estimado. Cuando el último punto parpadee, escuchará una indicación de voz o un pitido continuo; en este momento, bájese de inmediato para evitar lesiones.

## 4 Montaje de su S Kids

- 1 Meta la barra de dirección en el soporte de montaje.
- 2 Instale los dos tornillos. Apriete fuerte con la llave hexagonal que va en el equipo.
- 3 Quite el pegamento de atrás. Presione el tape de goma en la barra de dirección hasta que encaje en su lugar.

## 5 Carga



### ⚠ ADVERTENCIA

- El cargador no es un juguete. No se debe permitir que los niños toquen el dispositivo de carga.
- No conecte el cargador si el puerto de carga o el cable están mojados. La batería solo debe ser cargada por adultos.
- Su S Kids estará completamente cargado cuando el LED del cargador cambia de rojo (cargando) a verde (carga lenta). Cierre el tape de goma cuando no esté cargando.

## 6 Active su S Kids

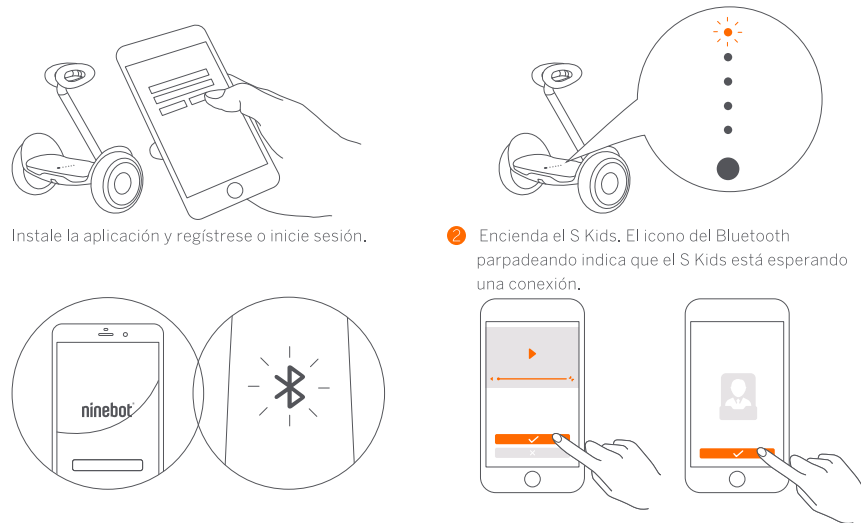


Aplicación Segway-Ninebot

Existen riesgos de seguridad cuando se está aprendiendo a conducir el S Kids. Debe leerse las Instrucciones de Seguridad y seguir el Tutorial para nuevos conductores de la aplicación antes de conducirlo por primera vez.

Por su seguridad, su S Kids no está activado en este momento y emitirá un pitido de vez en cuando o oírá un recordatorio de voz después de encenderlo.

Hasta que se activa, el S Kids mantiene una velocidad de conducción y una sensibilidad en la dirección muy bajas por lo que no debe utilizarse así. Instale la aplicación en su dispositivo móvil (con Bluetooth 4.1 o superior), conéctese al S Kids con Bluetooth, siga las instrucciones de la aplicación para activar su S Kids y siga los procedimientos de entrenamiento. Escanee el código QR de la izquierda para descargar la aplicación.



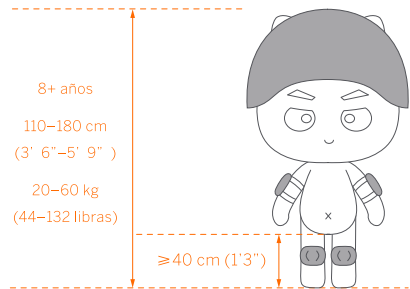
- 1 Instale la aplicación y regístrese o inicie sesión.

- 2 Encienda el S Kids. El icono del Bluetooth parpadeando indica que el S Kids está esperando una conexión.

- 3 Haga clic en **Vehículo** > **Buscar dispositivo** para conectarse. Su S Kids emitirá un pitido una vez u oírá un mensaje de voz cuando la conexión Bluetooth se haya establecido correctamente.

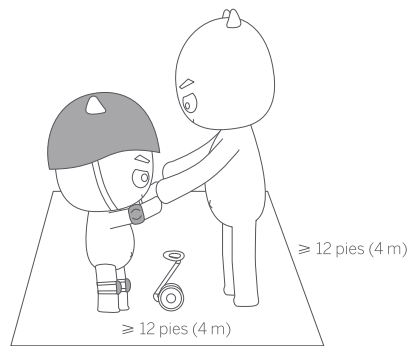
- 4 Siga las instrucciones para ver el video de Seguridad de uso, complete el Tutorial para nuevos conductores y luego active el S Kids.

## 7 Aprendiendo a conducir



- ⚠** Use un casco homologado y otro equipo de protección para minimizar cualquier posible lesión. Para reducir el riesgo de lesiones, se requiere la supervisión de un adulto.

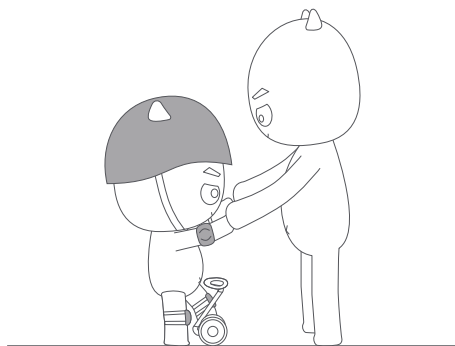
Por su seguridad, el S Kids tendrá la velocidad máxima limitada a 7 km/h (4,3 mph) hasta que complete el Tutorial para nuevos conductores. Durante el primer km (0,6 millas) después de completar el Tutorial para nuevos conductores, la velocidad máxima quedará limitada a 10 km/h (6,2 mph), después de lo cual puede desactivar el limitador de velocidad en la aplicación y alcanzar una velocidad máxima de 14 km/h (8,7 mph).



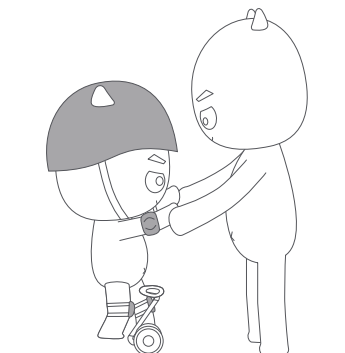
- 1 Vaya a un área abierta grande para practicar por primera vez. Los padres deben ayudar al conductor durante todo el proceso.

### **⚠** ADVERTENCIA

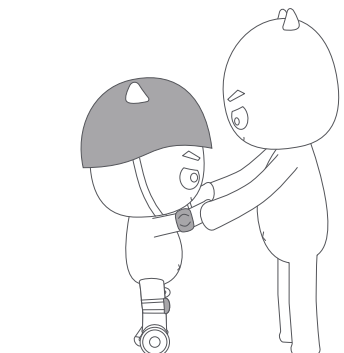
\* Siempre suba y baje desde la parte trasera del S Kids.



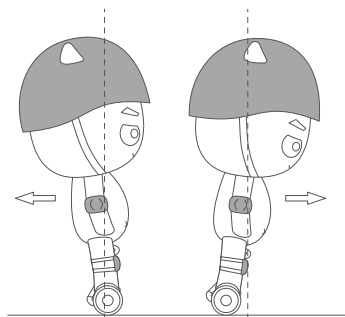
- 2 Coloque ligeramente un pie sobre la alfombrilla mientras mantiene el otro pie en el suelo sosteniendo su peso. No presione la barra de dirección con la pierna.



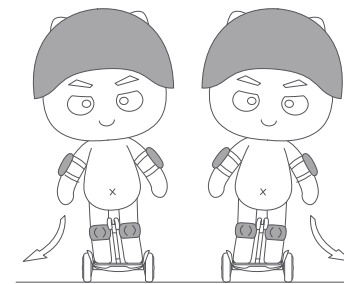
- 3 Transfiera lentamente su peso al S Kids. El S Kids emitirá un pitido, indicando que ahora está en Modo Equilibrio. Pise lentamente con el otro pie.



- 4 Permanezca de pie con su peso distribuido uniformemente entre ambos pies y relájese, mirando al frente.



- 5 Inclíne suavemente el cuerpo hacia adelante y hacia atrás para controlar el movimiento.

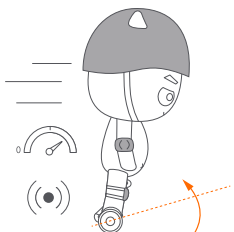


- 6 Para girar, inclíne suavemente hacia la izquierda o hacia la derecha contra la barra de dirección.

## 8 Advertencias y precauciones

### ⚠️ ADVERTENCIA

Para reducir el riesgo de lesiones, se requiere la supervisión de un adulto. Debe leer y comprender las advertencias y las instrucciones de Seguridad de uso de este manual antes de intentar montar en el vehículo. El incumplimiento de estos avisos podría provocar la muerte o lesiones graves debido a: pérdida de equilibrio, tracción, colisiones y caídas.



### ⚠️ ADVERTENCIA

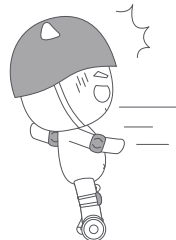
No acelere mientras el S Kids se inclina hacia atrás o si suena una alarma. No intente anular el limitador de velocidad.



### ⚠️ ADVERTENCIA

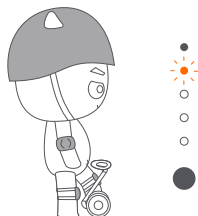
No acelere bruscamente, de lo contrario puede perder el control y caerse.

Quando esto suceda, oirá un mensaje de voz. Durante la conducción, siga todos los consejos de seguridad para garantizar su seguridad. La función de aviso de voz se puede desactivar en la aplicación.



### ⚠️ ADVERTENCIA

Conducir hacia atrás es peligroso. Reduzca la velocidad o bájese inmediatamente, de lo contrario puede perder el control y caerse.

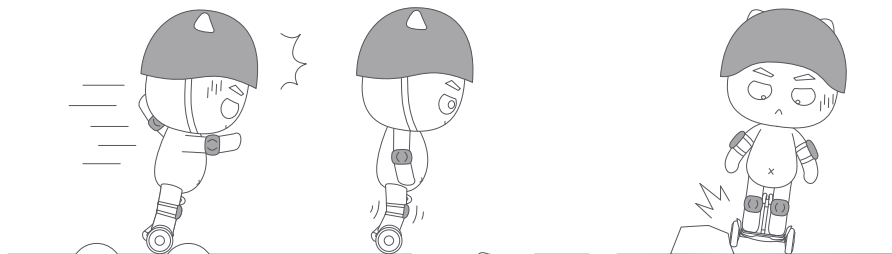


### ⚠️ ADVERTENCIA

Cuando la batería esté baja, bájese de inmediato; de lo contrario, podría lesionarse con el apagado automático del vehículo.

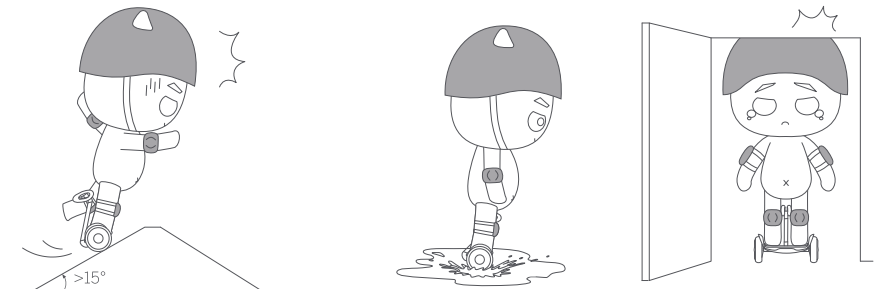
### ⚠️ ADVERTENCIA

Para reducir el riesgo de lesiones, se requiere la supervisión de un adulto.



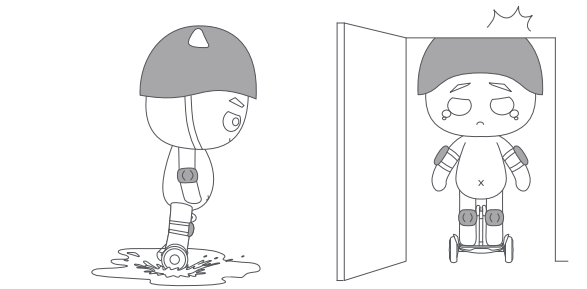
### ⚠️ ADVERTENCIA

Cuando pase por pequeños baches o terreno irregular, mantenga velocidad moderada de 3 a 10 km/h (2-6 mph) y mantenga las rodillas dobladas. No vaya demasiado lento ni demasiado rápido; de lo contrario puede perder el control y caerse.



### ⚠️ ADVERTENCIA

Evite cuestas superiores a 15°, de lo contrario podría perder el control y caerse por falta de potencia.



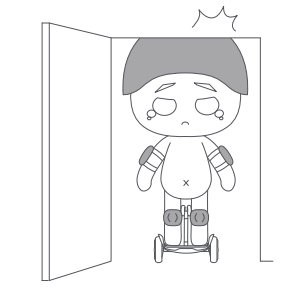
### ⚠️ ADVERTENCIA

NO conduzca por charcos u otros lugares donde haya agua.



### ⚠️ ADVERTENCIA

Evite tocar obstáculos con el neumático / rueda.

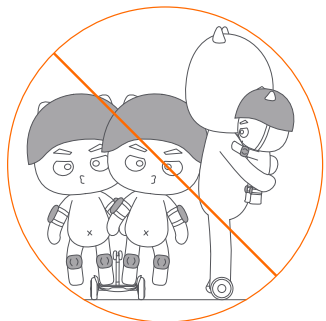
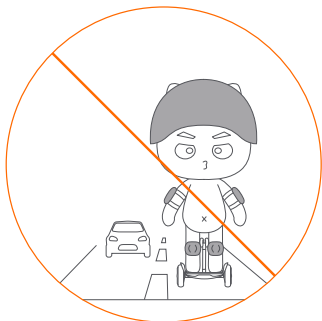


### ⚠️ ADVERTENCIA

Cuide con su cabeza al atravesar puertas.

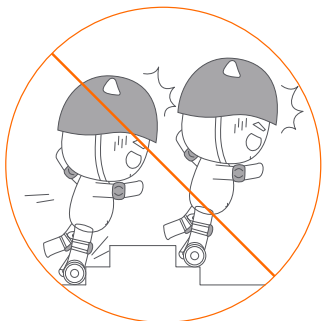
## ⚠️ ADVERTENCIA

Para reducir el riesgo de lesiones, se requiere la supervisión de un adulto.



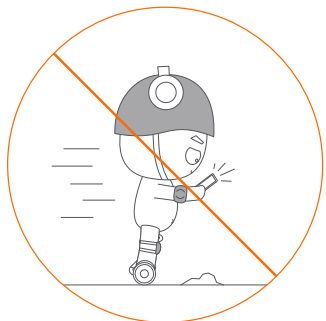
## ⚠️ ADVERTENCIA

NO conduzca en carreteras, autopistas o autovías a menos que las leyes o normativas locales lo permitan.



## ⚠️ ADVERTENCIA

Para un solo conductor, NO conduzca en pareja ni lleve pasajeros. NO lleve niños.



## ⚠️ ADVERTENCIA

NO pase por encima de hoyos, bordillos, escalones u otros obstáculos.

## ⚠️ ADVERTENCIA

NO utilice un teléfono móvil ni auriculares al conducir.

## 9 Características

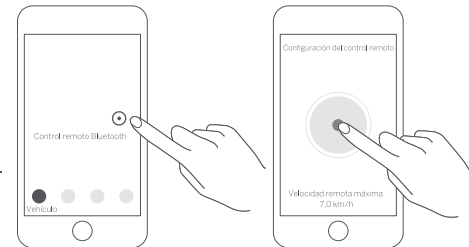
### 9.1 Control remoto Bluetooth

Puede utilizar la aplicación Segway-Ninebot para controlar su S Kids.

Pasos:

- Abra la aplicación y conecte su S Kids.
- Toque el icono (📶).
- Arrastre el joystick virtual (🕹️) para controlar sus S Kids.

\*La velocidad máxima predeterminada es de 7,0 km/h (4,3 mph), pero puede cambiar la velocidad máxima en la aplicación.



## ⚠️ ¡ADVERTENCIA!

- No se quede de pie en el S Kids cuando esté bajo control remoto Bluetooth. Si lo hace, corre el riesgo de sufrir daños o lesiones personales graves.
- No use el control remoto Bluetooth en áreas concurridas o donde exista un riesgo potencial de poner en peligro a las personas o a propiedades si se maneja de manera insegura.
- El alcance de Bluetooth es de 10 a 15 metros (30-50 pies). Si su dispositivo queda fuera del alcance de Bluetooth, el S Kids dejará de moverse bajo control remoto de Bluetooth.

### 9.2 Altavoz Bluetooth

Puede utilizar su teléfono móvil para conectarlo a S Kids a través de Bluetooth. ¡A viajar con la música del teléfono!

Pasos:

- Habilite Bluetooth en su teléfono móvil.
- Nombre del dispositivo de búsqueda: SKidsAUDXXXX.
- Asociar y conectar.





## 10 Mantenimiento

### Limpieza y almacenamiento

Utilice un paño suave y húmedo para limpiar el chasis. La suciedad difícil se puede limpiar con un cepillo de dientes y pasta de dientes y, a continuación, con un paño suave humedecido.

**⚠** No lave el S Kids con alcohol, gasolina, acetona u otros disolventes corrosivos o volátiles. Estas sustancias pueden dañar el aspecto exterior y la estructura interna del S Kids. No lave el S Kids con un limpiador a presión ni con una manguera de alta presión.

Asegúrese de que el S Kids esté apagado, el cable de carga desenchufado y el tape de goma del puerto de carga firmemente cerrado antes de limpiar; de lo contrario, podría exponerse a una descarga eléctrica o a dañar los componentes electrónicos.

Guarde su S Kids en un lugar fresco y seco. No lo deje en un lugar exterior durante periodos prolongados de tiempo. Su exposición al sol o a temperaturas extremadas (tanto frías como calurosas) acelerará el proceso de envejecimiento de sus componentes plásticos y puede disminuir la duración de las baterías. La exposición prolongada a rayos ultravioleta, lluvia y otros elementos atmosféricos pueden dañar los materiales de la carrocería; guárdelo en un lugar cerrado cuando no lo use.

### Mantenimiento del paquete de baterías

1. No utilice baterías de otros modelos o marcas, de lo contrario puede tener riesgos de seguridad.
2. Utilice únicamente un cable de carga aprobado por Ninebot o Segway. Úselo correctamente en su rango nominal.
3. No acerque la batería al fuego. Si lo hace, la batería podría fallar, sobrecalentarse o incluso provocar un incendio y una explosión.
4. No almacene ni cargue la batería a temperaturas fuera de los límites establecidos (consulte Especificaciones).
5. No deseche ni destruya la batería. Consulte las leyes y normativas locales sobre el reciclaje y / o eliminación de baterías.
6. Recuerde cargar la batería después de cada uso. Drenar completamente la batería puede provocar daños permanentes.

### NOTA

Por lo general, una batería completamente cargada debe conservar la carga durante 120-180 días si no se usa. La electrónica dentro de la batería registra la condición de carga-descarga de la batería; Los daños causados por una descarga excesiva o insuficiente no estarán cubiertos por la Garantía limitada.

Una batería en buen estado puede funcionar bien incluso después de muchos kilómetros de conducción. Cargue la batería después de cada viaje y evite agotarla por completo. Cuando se utiliza a temperatura ambiente (22°C o 70°F), la autonomía y el rendimiento de la batería son óptimos; mientras que usarlo a temperaturas por debajo de 0°C (32°F) puede disminuir el rango y el rendimiento. Normalmente, a -20°C (-4°F) su rendimiento puede ser la mitad del que tendría la misma batería a 22°C (70°F). La autonomía de la batería se recuperará cuando suba la temperatura. Tiene disponibles más detalles en la aplicación.

## ⚠ ADVERTENCIA

No intente desmontar la batería. Riesgo de fuego. Sin piezas reparables por el usuario.

No conduzca cuando la temperatura ambiente esté fuera de la temperatura de funcionamiento de la máquina (**consulte las Especificaciones**) porque las temperaturas bajas / altas limitarán la potencia / par motor máximo. Si lo hace podría causar lesiones personales o daños a la propiedad debido a resbalones o caídas.

Riesgo de incendio y descarga eléctrica: sin piezas que pueda reparar el usuario. No toque los contactos metálicos, desmonte ni perfore la carrocería. Manténgase alejado de objetos metálicos para evitar cortacircuitos.

## 11 Especificaciones

	Artículo	Parámetros
Producto	Nombre	Ninebot S Kids
	Modelo	Kids A75C
	Dimensiones (largo x ancho x alto)	530 × 260 × 530 mm (20,8 x 10,2 x 20,8 pulgadas)
	Peso neto	10,3 kg (22,7 libras)
Conductor	Edad recomendada	8+ años
	Altura requerida	110–180 cm (3'6"–5'9")
	Carga útil	20–60 kg (44–132 libras)
Parámetros de la máquina	Máx. velocidad	14 km/h (8,7 mph)
	Rango típico <sup>[1]</sup>	13 km (8 millas)
	Máx. pendiente	Aprox. 15°
	Terreno transitable	Pavimento, tierra compacta, pendientes <15°, obstáculos < 5 mm (0,2 pulgadas), baches < 15 mm (0,6 pulgadas)
	Temperatura de funcionamiento	-10–40°C (14–104°F)
	Temperatura de almacenamiento	-20–50°C (-4–122°F)
	Clasificación IP	IP54
Batería	Tiempo de carga	Aprox. 4 horas
	Voltaje nominal	37 V ==
	Máx. voltaje de carga	42 V ==
	Energía nominal	72 Wh
	Sistema de gestión de la batería	Protección contra sobretensión, baja tensión, cortacircuito y sobrecalentamiento, Modo sueño y despertador automático.
Motores	Temperatura de carga	0–40°C (32–104°F)
	Potencia nominal	280 W × 2
Cargador	Voltaje de entrada	100–240 V -
	Voltaje de salida	42 V ==
	Potencia de salida	25,2 W
	Corriente de salida	0,6 A
Neumático	Neumático	Neumático macizo PU de 8,5 pulgadas

[1] Rango típico: comprobado conduciendo a plena potencia, 50 kg (110 libras) de carga, 25°C (77°F), 60% de velocidad máxima de promedio en calzada.

\* Algunos de los factores que afectan al rango incluyen: velocidad, número de arranques y paradas, temperatura ambiente, etc.

## 12 Certificaciones

Este producto está certificado según ANSI / CAN / UL-2272 por TUV Rheinland.

Este producto es conforme con la ASTM F963-17.

La batería es conforme con UN / DOT 38.3.

La batería cumple ANSI / UL 2271.

La batería cumple la normativa IEC/EN 62133-2 2017.

### Declaración de Conformidad de la Comisión Federal de Comunicaciones (FCC) de EE.UU.

Este dispositivo es conforme con la sección 15 de las normas de la FCC. El funcionamiento está sujeto a las siguientes dos condiciones: (1) Este dispositivo no puede causar interferencias dañinas y (2) este dispositivo debe aceptar cualquier interferencia recibida, incluidas las interferencias que puedan provocarle un funcionamiento no deseado.

Cualquier cambio o modificación no autorizado expresamente por la parte responsable del cumplimiento podría anular el permiso del usuario para manejar el equipo.

### NOTA

Este producto ha sido comprobado y cumple los límites de los dispositivos digitales de clase B, según la sección 15 de las Normas FCC.

Estos límites están diseñados para proporcionar una protección razonable contra interferencias dañinas en instalaciones residenciales. Este equipo genera, usa, y puede propagar energía de frecuencia de radio y, si no se instala ni usa cumpliendo las instrucciones, puede provocar interferencias dañinas a las comunicaciones de radio. Sin embargo, no existe garantía de que no puedan producirse interferencias en una instalación en particular. Si este equipo produce interferencias dañinas a la recepción de radio o televisión, que pueden determinarse encendiendo y apagando el aparato, se aconseja al usuario que corrija la interferencia aplicando una o varias de las siguientes medidas:

- Reorientar o recolocar la antena receptora.
- Aumentar la separación entre el equipo y el receptor.
- Conectar el equipo a un enchufe de un circuito distinto del que va conectado el receptor.
- Consultar al distribuidor o a un técnico de radio/TV con experiencia.

Este equipo cumple con los límites de exposición a la radiación de la FCC establecidos para un entorno no controlado.

Este equipo debe instalarse y manejarse a una distancia mínima de 20 cm entre el emisor de radiaciones y su cuerpo.

Cet équipement est conforme aux limites d'exposition aux radiations de la IC définies pour un environnement non contrôlé. Cet équipement doit être installé et utilisé à une distance minimale de 20 cm entre le radiateur et votre corps.

Declaración de conformidad industrial de Canadá (IC) para Canadá. Este dispositivo cumple los estándares RSS exentos de licencia industrial de Canadá. El funcionamiento está sujeto a las siguientes dos condiciones: (1) este dispositivo no puede causar interferencias, y (2) este dispositivo debe aceptar cualquier interferencia, incluidas las interferencias que puedan causar un funcionamiento no deseado del dispositivo.

Le présent appareil est conforme aux CNR d'Industrie Canada applicables aux appareils radio exempts de licence. L'exploitation est autorisée aux deux conditions suivantes: (1) l'appareil ne doit pas produire de brouillage, et (2) l'utilisateur de l'appareil doit accepter tout brouillage radioélectrique subi, même si le brouillage est susceptible d'en compromettre le fonctionnement.

CAN ICES-3 (B)/NMB-3(B)

Ni Segway Inc. ni Ninebot se hacen responsables de cambios o modificaciones no autorizados expresamente por Segway Inc. o Ninebot. Tales modificaciones podrían anular el permiso del usuario para usar el equipo.

FCC ID: 2ALS8-PS0003

IC: 22636-PS0003

## 13 Marca comercial y declaración legal

Ninebot es la marca registrada de Ninebot (Tianjin) Tech Co., Ltd; Segway y Rider Design son marcas comerciales registradas de Segway Inc., Bluetooth es una marca comercial registrada de BLUETOOTH SIG, INC. ; Android, Google Play son marcas comerciales de Google Inc., App Store es una marca de servicio de Apple Inc. Los respectivos propietarios se reservan los derechos de las marcas comerciales mencionadas en este manual.

Hemos intentado incluir descripciones e instrucciones para todas las funciones del ciclomotor eléctrico Ninebot S Kids en el momento de la impresión. Sin embargo, debido a la mejora constante de las características del producto y los cambios de diseño, su Ninebot S Kids pueden diferir ligeramente del que se muestra en este documento.

Visite Apple App Store (iOS) o Google Play Store (Android) para descargar e instalar la aplicación y visite [www.segway.com](http://www.segway.com) para descargar los materiales de usuario más recientes. Tenga en cuenta que disponemos de varios modelos de Segway y Ninebot con diferentes funciones, y algunas de las funciones mencionadas en este documento puede no tenerlas su unidad. El fabricante se reserva el derecho de cambiar el diseño, las prestaciones y la documentación del producto Ninebot S Kids sin previo aviso.

©2021 Ninebot (Beijing) Tech Co., Ltd. Todos los derechos reservados.

### Aviso legal

**IMPORTANTE:** Ninebot S Kids (el "producto") es un juguete electrónico solo para niños mayores de ocho años (el "usuario") en vez de un medio de transporte. Tenga en cuenta que los tutores del usuario deben estar de acuerdo en leer todo el manual del usuario y comprender completamente su contenido (especialmente las partes relacionadas con las advertencias y los avisos de precaución), y seguir las instrucciones de este documento antes de que los usuarios utilicen este producto. Además, los tutores deben dar su consentimiento para poder revelar la información personal del usuario una vez activado el producto.

1. Este producto puede ser peligroso para el usuario, otras personas y las propiedades que se encuentren cerca de él. El usuario asumirá todos los riesgos y pérdidas relacionados con el producto (especialmente los relacionados y/o derivados del incumplimiento de las instrucciones sobre advertencias y avisos de precaución). Dichos riesgos incluyen, entre otros, pérdida de control, avería del producto y/o colisión) Las consecuencias de tal incidente pueden ser graves, incluidas, entre otras, heridas, lesiones corporales, muerte y/o daños a la propiedad. **NINEBOT y sus afiliados no se hacen responsables de ninguna reclamación, responsabilidad o pérdida relacionada con tales consecuencias si se deben a que el usuario ha aceptado correr ese riesgo.**
2. El producto es un aparato de entretenimiento y para juego. Es posible que el usuario no tenga la experiencia y las habilidades necesarias y suficientes para conducirlo, especialmente en entornos complejos y/o carreteras difíciles. El riesgo puede aumentar si el usuario tiene un impedimento o discapacidad física y/o mental. Este riesgo también puede aumentar si el usuario no está suficientemente familiarizado con las funciones, características y rendimiento del producto. Por lo tanto, los nuevos usuarios deben aprender a utilizar este producto de manera adecuada y segura bajo la supervisión de sus padres y/u otros tutores. La experiencia acumulada por la práctica normalmente permitirá al usuario conducir y manejar mejor el producto con el tiempo.

3. Las piezas y componentes del producto están sujetos a agotamiento, desgaste y rotura ("Desgaste y rotura"). Muchos factores, como el medio ambiente, las malas condiciones de la carretera y/o un mal comportamiento en la conducción pueden afectar al nivel de desgaste y rotura. Los desgastes y roturas pueden producir una avería inesperada y/o repentina del producto, pudiendo provocar, entre otras consecuencias, lesiones corporales graves. Los tutores del usuario deberán inspeccionar y mantener el producto en buenas condiciones de forma regular y periódica, según lo requieran las circunstancias. Los tutores del usuario también deberán realizar un examen e inspección adecuados del producto cada vez que lo utilicen. Por ejemplo, antes de montar el producto, los tutores del usuario deben comprobar y examinar el estado de los neumáticos, el nivel de la batería, el freno (incluyendo que el cable del freno tenga la tensión adecuada), el estado de la instalación y de todas las piezas en funcionamiento. Si hay anomalía, decoloración o cambio de color en el material (especialmente en un área que recibe mucha tensión cuando el producto está en movimiento o en un cruce), rayones, grietas, abrazaderas sueltas y/o piezas que faltan (como tornillos, pernos y/o tuercas) indica claramente que no es seguro montar el producto.
4. Dado que es imposible predecir y/o anticipar todos y cada uno de los escenarios, condiciones y/o circunstancias bajo las cuales el usuario de un producto puede estar expuesto a riesgos y peligros, el Manual del usuario no pretende ser una lista exhaustiva sobre cómo conducir el vehículo, producto de forma segura y/o evitar peligros relacionados con el producto. Por lo tanto, para cumplir las instrucciones, el usuario también debe conducir y/o usar el producto con responsabilidad, cuidado, precaución y sentido común. Los tutores de los usuarios siempre deben ser supervisores responsables para ayudar al joven conductor a ser cauteloso, mantener la velocidad adecuada y evitar todos los comportamientos peligrosos al conducir el producto. Por ejemplo, los usuarios no deben acelerar, sobrecargar o realizar acrobacias de cualquier tipo. No intente tocar los neumáticos con las manos o los pies mientras conduce. Para un solo conductor.
5. **Los tutores de los usuarios deben verificar y cumplir las leyes o reglamentos locales sobre el producto. Los tutores son los únicos responsables de que el usuario monte, conduzca y/o deseche el producto en conformidad con la ley.** Las leyes y reglamentos pueden ser diferentes en distintas jurisdicciones. Además de otras, dichas leyes y reglamentos deben incluir:
  - a. Es posible que las leyes o reglamentos locales de su jurisdicción exijan llevar casco.
  - b. Su S Kids no se puede conducir en una autopista o autovía. Puede obtener más información sobre los requisitos legales del producto en su administración local.
6. Los tutores de los usuarios comprobarán inmediatamente si el producto y sus accesorios están en buenas condiciones al recibir el producto.
7. Todos los componentes y piezas independientes de los productos deben instalarse correctamente según el Manual del usuario. Una instalación y/o el montaje inadecuados pueden aumentar significativamente el riesgo de pérdida de control, averías del producto, colisiones y caídas. El producto puede contener componentes extraíbles y piezas pequeñas. Manténgalo fuera del alcance de los niños para evitar riesgo de asfixia.
8. No tire este producto a un vertedero, lo queme o lo mezcle con basura doméstica. Pueden producirse graves peligros / lesiones debido a los componentes eléctricos y a la batería. Para obtener información acerca de residuos eléctricos y baterías, comuníquese con el servicio de eliminación de desechos domésticos, la oficina de gestión de desechos local o regional o en su punto de venta. No debe utilizar accesorios no originales y nunca desmonte ni modifique el producto sin autorización. Todas las lesiones y daños a la propiedad que surjan de ese uso serán de su exclusiva responsabilidad y riesgo.

9. NINEBOT se reserva el derecho de realizar cambios en el producto en cualquier momento, publicar actualizaciones de sus componentes y actualización de este manual. NINEBOT puede realizar en este Manual del Usuario las mejoras y cambios que se consideren necesarios por errores tipográficos, inexactitudes de la información actual o mejoras en los programas y/o equipos en cualquier momento y sin previo aviso. Sin embargo, dichos cambios se incorporarán en nuevas ediciones de este Manual del Usuario. Todas las ilustraciones se incluyen únicamente con fines ilustrativos y pueden no representar con precisión el dispositivo real. El producto y las funciones reales pueden variar. Debido a la actualización del producto, puede haber algunas diferencias en el color, la apariencia y otros aspectos del producto incluidos en este manual y el producto que realmente se compra. Observe el producto real.

10. Este documento debe considerarse como una parte permanente del producto y debe ser entregado al usuario junto con el producto en todo momento.

¡Gracias nuevamente por elegir Ninebot S Kids!

## 14 Contacto

Póngase en contacto con nosotros si tiene problemas relacionados con la conducción, el mantenimiento y la seguridad, o errores/averías en su S Kids.

América:

Segway Inc.

14 Technology Drive, Bedford, NH 03110, EE. UU.

Gratis: 1-866-473-4929

Fax: 1-603-222-6001

Correo electrónico de asistencia técnica: [technicalsupport@segway.com](mailto:technicalsupport@segway.com)

Sitio web: [www.segway.com](http://www.segway.com)

Tenga a mano el número de serie de su S Kids cuando se comunique con Segway.

Puede encontrar su número de serie en la parte inferior de su S Kids o en la aplicación en [Más configuraciones](#)> Información básica.